

## **Synopse zum Bericht und Antrag der Kommission für Raumplanung und Umwelt betreffend Anpassung 16/2 des Richtplans vom 20. März 2017**

- S 2      Siedlungsbegrenzung: Anpassung Siedlungsbegrenzungslinie Hagendorn**
- L 5      Kantonale Naturschutzgebiete**
- L 7      BLN-Gebiete**
- E 10     Störfallvorsorge: Koordination Raumplanung und Störfallvorsorge**
- E 11     Abbau Steine und Erden: Höherschüttung Neutal**

März 2017

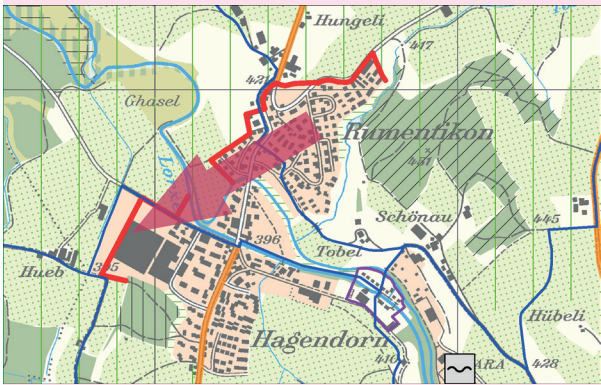
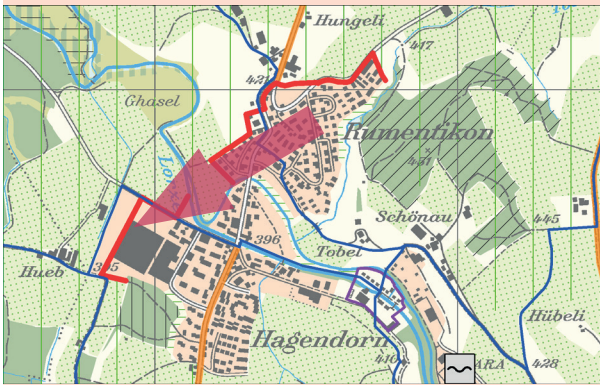
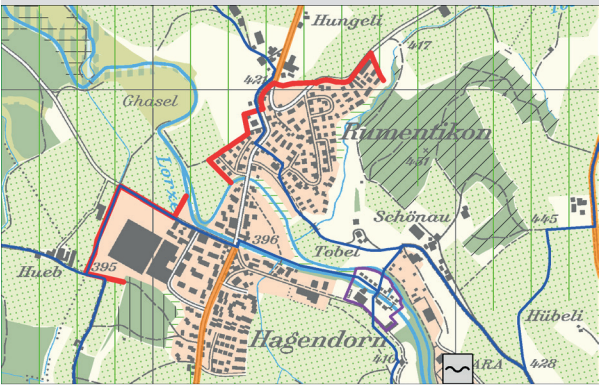
Siedlungsbegrenzungslinie   S 2 (Karte) .....	2
Naturschutzgebiete und Naturobjekte   L 5.1 Kantonale Naturschutzgebiete .....	2
Naturschutzgebiete und Naturobjekte   L 7 Landschaft.....	3
Störfallvorsorge   E 10 .....	4
Abbau Steine und Erden   E 11.2 Vorhaben.....	5

Richtplante/-karte Stand 2. Juli 2015

V 2 Richtplante/-karte neu  
Bericht und Antrag des RR an KR 22. November 2016

V 3 Richtplante/-karte neu  
Bericht und Antrag RUK an KR 20. März 2017

Siedlungsbegrenzungslinie | S 2 (Karte)



Naturschutzgebiete und Naturobjekte | L 5.1 Kantonale Naturschutzgebiete

L 5 Naturschutzgebiete und Naturobjekte

L 5.1 Kantonale Naturschutzgebiete

L 5.1.1

Der Kanton sichert den Schutz, die Pflege und die Entwicklung der kantonalen Naturschutzgebiete. Damit trägt er zum langfristigen Überleben von gefährdeten Arten und Lebensgemeinschaften bei.

L 5.1.2

Der Kanton führt alle sechs Jahre eine Erfolgskontrolle über die kantonalen Naturschutzgebiete durch (Abgrenzung der Gebiete, Artenvielfalt, Verbuschung, Verlandung).

L 5 Naturschutzgebiete und Naturobjekte

L 5.1 Kantonale Naturschutzgebiete

L 5.1.1

Der Kanton sichert den Schutz, die Pflege und die Entwicklung der kantonalen Naturschutzgebiete. Damit trägt er zum langfristigen Überleben von gefährdeten Arten und Lebensgemeinschaften bei.

L 5.1.2

Der Kanton **überprüft in Zusammenarbeit mit dem Bund situativ Zustand und Entwicklung der** führt alle sechs Jahre eine Erfolgskontrolle über die kantonalen Naturschutzgebiete durch (insbesondere Abgrenzung der Gebiete, **Nutzung und** Artenvielfalt, Verbuschung, Verlandung).

L 5 Naturschutzgebiete und Naturobjekte

L 5.1 Kantonale Naturschutzgebiete

L 5.1.1

Der Kanton sichert den Schutz, die Pflege und die Entwicklung der kantonalen Naturschutzgebiete. Damit trägt er zum langfristigen Überleben von gefährdeten Arten und Lebensgemeinschaften bei.

L 5.1.2

Der Kanton **überprüft in Zusammenarbeit mit dem Bund situativ Zustand und Entwicklung der** führt alle sechs Jahre eine Erfolgskontrolle über die kantonalen Naturschutzgebiete durch (insbesondere Abgrenzung der Gebiete, **Nutzung und** Artenvielfalt, Verbuschung, Verlandung).

Richtplante/-karte Stand 2. Juli 2015

V 2 Richtplante/-karte neu  
Bericht und Antrag des RR an KR 22. November 2016

V 3 Richtplante/-karte neu  
Bericht und Antrag RUK an KR 20. März 2017

## Naturschutzgebiete und Naturobjekte | L 7 Landschaft

**L 7.2** Glaziallandschaft zwischen Lorzentobel und Sihl mit Höhrnenkette (BLN-Gebiet Nr. 1307)

**L 7.2.1**

Der Kanton und der Bund zeigen bis 2006 auf:

- wie sich das BLN-Gebiet Nr. 1307 bisher entwickelte;
- ob und in welcher Weise die Schutzziele zu konkretisieren sind;
- welche weitergehenden Massnahmen durch Bund, Kantone und Gemeinden zu treffen sind, um das BLN-Gebiet langfristig in seiner Einzigartigkeit zu erhalten.

**L 7.2.2**

Das Pilotprojekt ist in enger Zusammenarbeit mit den Kantonen Zürich und Schwyz sowie den Standortgemeinden zu erstellen und wird vom Bund finanziert. Der Kanton ist zuständig für die Information der Bevölkerung.

**L 7.2.3**

Das Pilotprojekt wird im Kanton Zug nach einer umfassenden Interessenabwägung (Kiesabbau, Rekultivierung, Siedlungsentwicklung, Naherholung) mit den aufgezeigten Massnahmen der Landschaftsschongebiete umgesetzt.

**L 7.2** BLN-Gebiete  
Glaziallandschaft zwischen Lorzentobel und Sihl mit Höhrnenkette (BLN-Gebiet Nr. 1307)

**L 7.2.1**

Die BLN-Gebiete dienen den Behörden von Kanton und Gemeinden als eine Grundlage für ihre planerischen Entscheide. Im Rahmen ihrer Interessenabwägung zeigen sie dies auf. Die BLN-Gebiete zeigen die Ziele aus nationaler Sicht auf, sind jedoch nicht bereits das Resultat der Interessenabwägung.

Der Kanton und der Bund zeigen bis 2006 auf:

- wie sich das BLN-Gebiet Nr. 1307 bisher entwickelte;
- ob und in welcher Weise die Schutzziele zu konkretisieren sind;
- welche weitergehenden Massnahmen durch Bund, Kantone und Gemeinden zu treffen sind, um das BLN-Gebiet langfristig in seiner Einzigartigkeit zu erhalten.

**L 7.2.2**

Das Pilotprojekt ist in enger Zusammenarbeit mit den Kantonen Zürich und Schwyz sowie den Standortgemeinden zu erstellen und wird vom Bund finanziert. Der Kanton ist zuständig für die Information der Bevölkerung.

**L 7.2.3**

Das Pilotprojekt wird im Kanton Zug nach einer umfassenden Interessenabwägung (Kiesabbau, Rekultivierung, Siedlungsentwicklung, Naherholung) mit den aufgezeigten Massnahmen der Landschaftsschongebiete umgesetzt.

**L 7.2** BLN-Gebiete  
Glaziallandschaft zwischen Lorzentobel und Sihl mit Höhrnenkette (BLN-Gebiet Nr. 1307)

**L 7.2.1**

Die BLN-Gebiete dienen den Behörden von Kanton und Gemeinden als eine Grundlage für ihre planerischen Entscheide. Im Rahmen ihrer Interessenabwägung zeigen sie dies auf.

Der Kanton und der Bund zeigen bis 2006 auf:

- wie sich das BLN-Gebiet Nr. 1307 bisher entwickelte;
- ob und in welcher Weise die Schutzziele zu konkretisieren sind;
- welche weitergehenden Massnahmen durch Bund, Kantone und Gemeinden zu treffen sind, um das BLN-Gebiet langfristig in seiner Einzigartigkeit zu erhalten.

**L 7.2.2**

Das Pilotprojekt ist in enger Zusammenarbeit mit den Kantonen Zürich und Schwyz sowie den Standortgemeinden zu erstellen und wird vom Bund finanziert. Der Kanton ist zuständig für die Information der Bevölkerung.

**L 7.2.3**

Das Pilotprojekt wird im Kanton Zug nach einer umfassenden Interessenabwägung (Kiesabbau, Rekultivierung, Siedlungsentwicklung, Naherholung) mit den aufgezeigten Massnahmen der Landschaftsschongebiete umgesetzt.

Richtplanteil/-karte Stand 2. Juli 2015

V 2 Richtplanteil/-karte neu  
Bericht und Antrag des RR an KR 22. November 2016

V 3 Richtplanteil/-karte neu  
Bericht und Antrag RUK an KR 20. März 2017

## Störfallvorsorge | E 10

### E 10 Störfallvorsorge

#### E 10.1 Störfallrisiko

##### E 10.1.1

Die Gemeinden prüfen bei der nächsten Revision der Nutzungsplanung die Begrenzung der Einwirkungen von Störfällen. Dazu können sie geeignete raumwirksame Vorschriften erlassen.

### E 10 Störfallvorsorge

#### E 10.1 Störfallrisiko

##### E 10.1.1

Die Gemeinden prüfen bei der nächsten Revision der Nutzungsplanung die Begrenzung der Einwirkungen von Störfällen. Dazu können sie geeignete raumwirksame Vorschriften erlassen.

##### E 10.1.2

Die Karte mit den Konsultationsgebieten Raumplanung und Störfallvorsorge dient als Grundlage für die Beurteilung von Störfallrisiken bei Planungen. Gemeinden, Kanton und Bund berücksichtigen die Karte. In Interessenabwägungen ziehen sie die Beurteilung der Vollzugsbehörde als eine Grundlage ein.

##### E 10.1.3

Im Rahmen von Baugesuchen innerhalb der Konsultationsgebiete trifft die Baubewilligungsbehörde die notwendigen Abklärungen. Sie kann die kantonale Fachstelle einbeziehen.

### E 10 Störfallvorsorge

#### E 10.1 Störfallrisiko

##### E 10.1.1

Die Gemeinden prüfen bei der nächsten Revision der Nutzungsplanung die Begrenzung der Einwirkungen von Störfällen. Dazu können sie geeignete raumwirksame Vorschriften erlassen.

##### E 10.1.2

Die Karte mit den Konsultationsgebieten Raumplanung und Störfallvorsorge dient als Grundlage für die Beurteilung von Störfallrisiken bei Planungen. Gemeinden, Kanton und Bund berücksichtigen die Karte. In Interessenabwägungen ziehen sie die Beurteilung der Vollzugsbehörde als eine Grundlage ein.

##### E 10.1.3

Im Rahmen von Baugesuchen innerhalb der Konsultationsgebiete trifft die Baubewilligungsbehörde die notwendigen Abklärungen. Sie kann die kantonale Fachstelle einbeziehen.

Richtplante/-karte Stand 2. Juli 2015

V 2 Richtplante/-karte neu  
Bericht und Antrag des RR an KR 22. November 2016

V 3 Richtplante/-karte neu  
Bericht und Antrag RUK an KR 20. März 2017

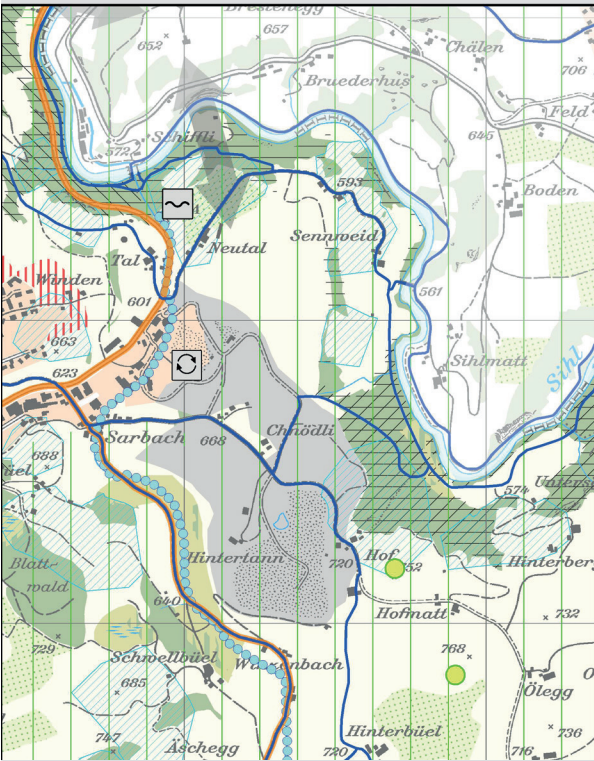
Abbau Steine und Erden | E 11.2 Vorhaben

E 11.2 Vorhaben

E 11.2.1

Folgende Standorte werden als Festsetzung in den Richtplan aufgenommen:

Nr.	Gemeinde	Standort	Planquadrat
6	Neuheim	Tal-Winkel-Hof-Hinter-tann-Winzenbach	G 16

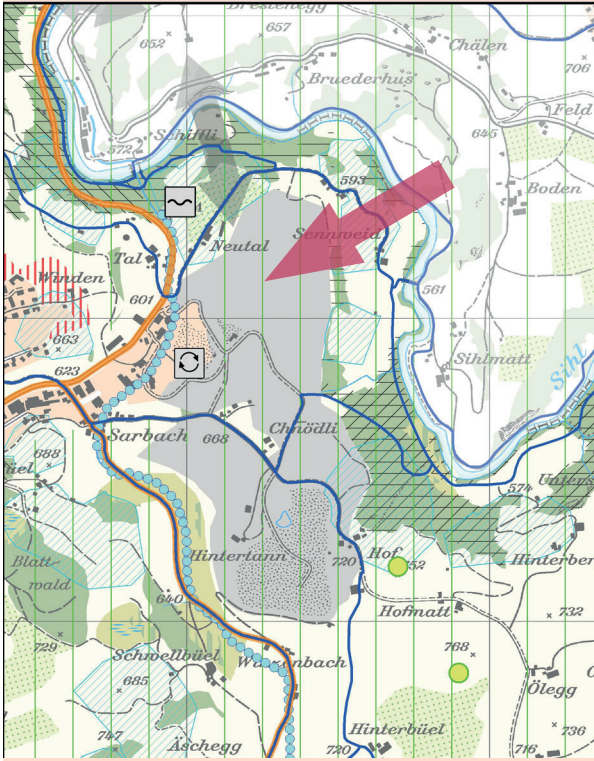


E 11.2 Vorhaben

E 11.2.1

Folgende Standorte werden als Festsetzung in den Richtplan aufgenommen:

Nr.	Gemeinde	Standort	Planquadrat
6	Neuheim	Tal-Winkel-Hof-Hinter-tann-Winzenbach	F 16 - G 16



E 11.2 Vorhaben

E 11.2.1

Folgende Standorte werden als Festsetzung in den Richtplan aufgenommen:

Nr.	Gemeinde	Standort	Planquadrat
6	Neuheim	Tal-Winkel-Hof-Hinter-tann-Winzenbach	F 16 - G 16

