

Beilage 1:

Synopse zur Richtplananpassung 15/1:

Anpassung kantonaler Richtplan im Rahmen des Entlastungsprogramms 2015-2018 und Stadttunnel Zug

März 2016

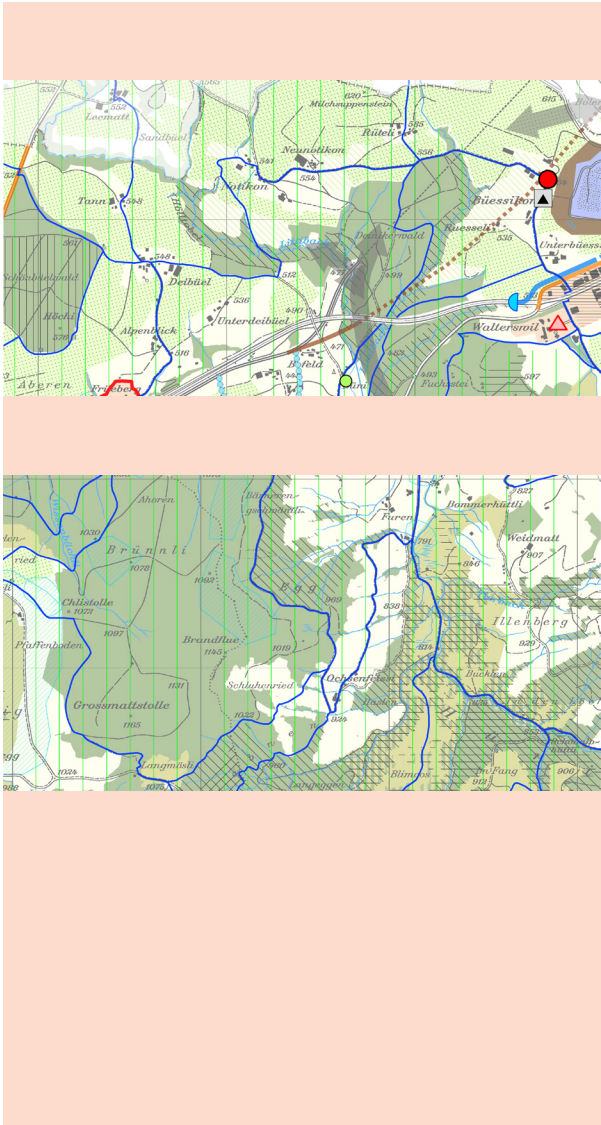
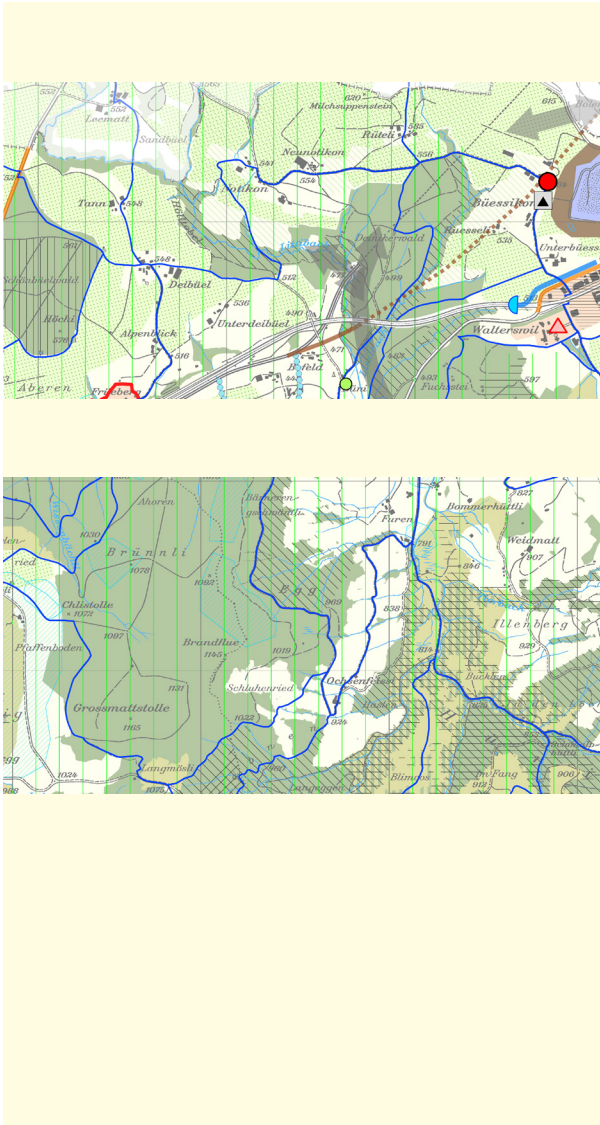
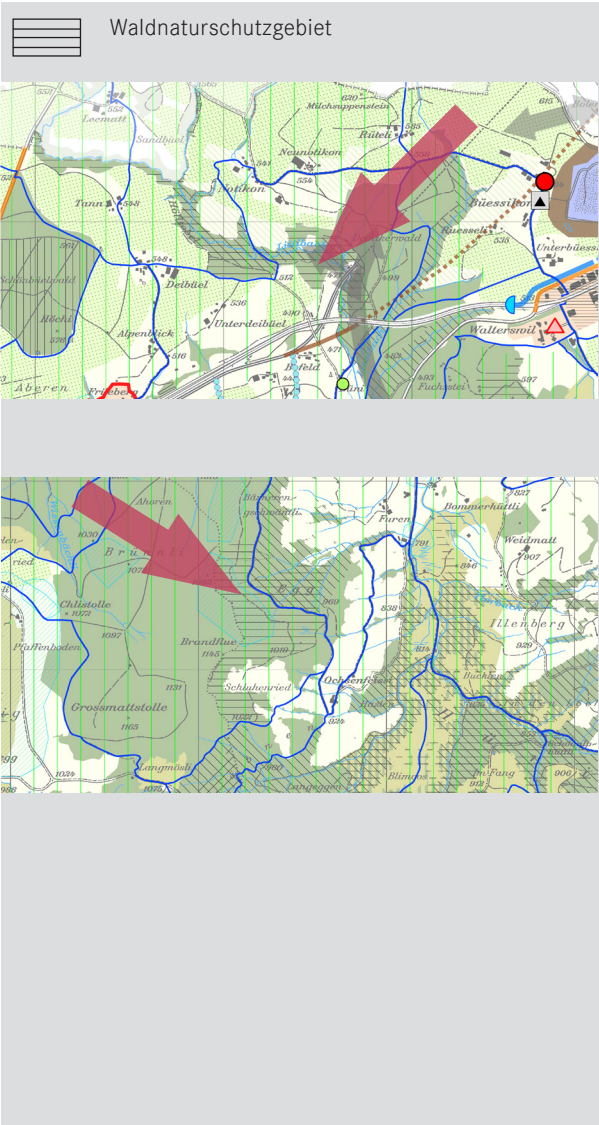
Wälder mit besonderer Naturschutzfunktion L 4.3	2
Kantonsstrassen V 3.2	4
Umfahrung Unterägeri V 3.3	5
Kantonsstrassen V 3.6	6
Kantonsstrassen V 3.8	7
Kantonsstrassen V 3.9	8
Kantonales Wanderwegnetz V 10	10
Prioritäten bei den Verkehrsvorhaben V 12	11
Aggloprogramm Subventionierung durch den Bund P 3.1	12

Richtplante/-karte Stand 5. Juli 2015

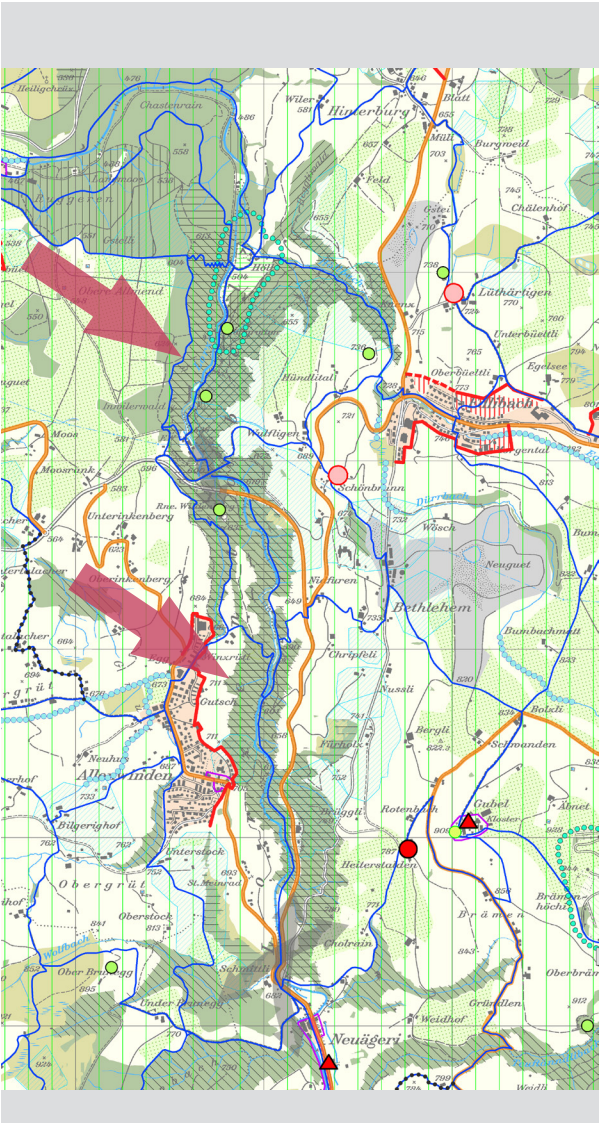
V 1 Richtplante/-karte neu
Vorschlag öffentliche Mitwirkung 8.8.2015 – 7.10.2015
und 9.10.2015 – 8.12.2015

V 2 Richtplante/-karte neu
Bericht und Antrag des RR an KR 8. März 2016

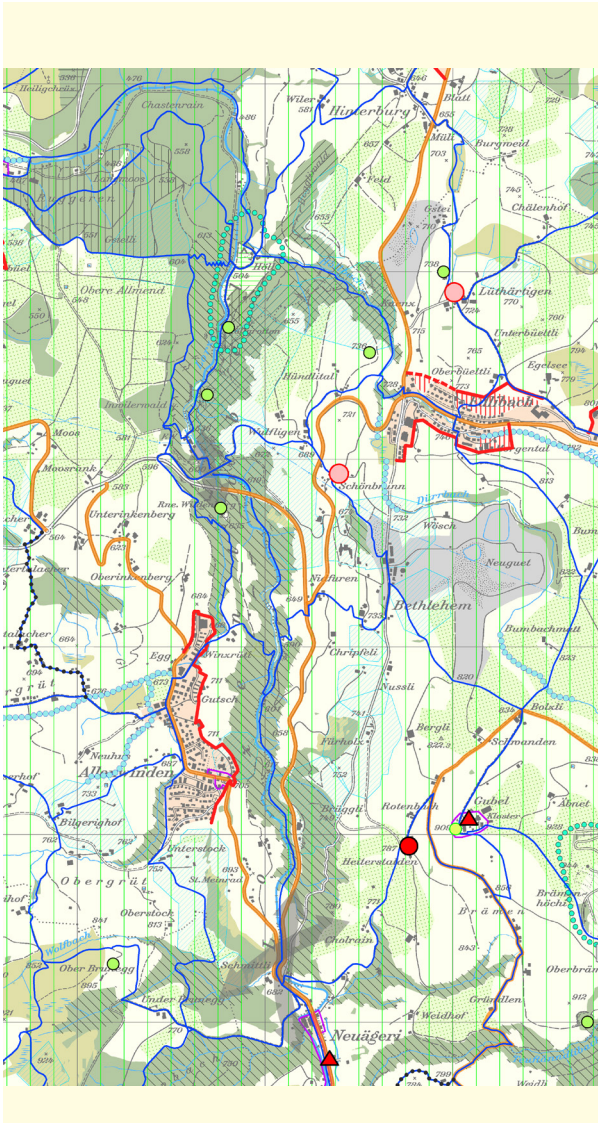
Wälder mit besonderer Naturschutzfunktion | L 4.3



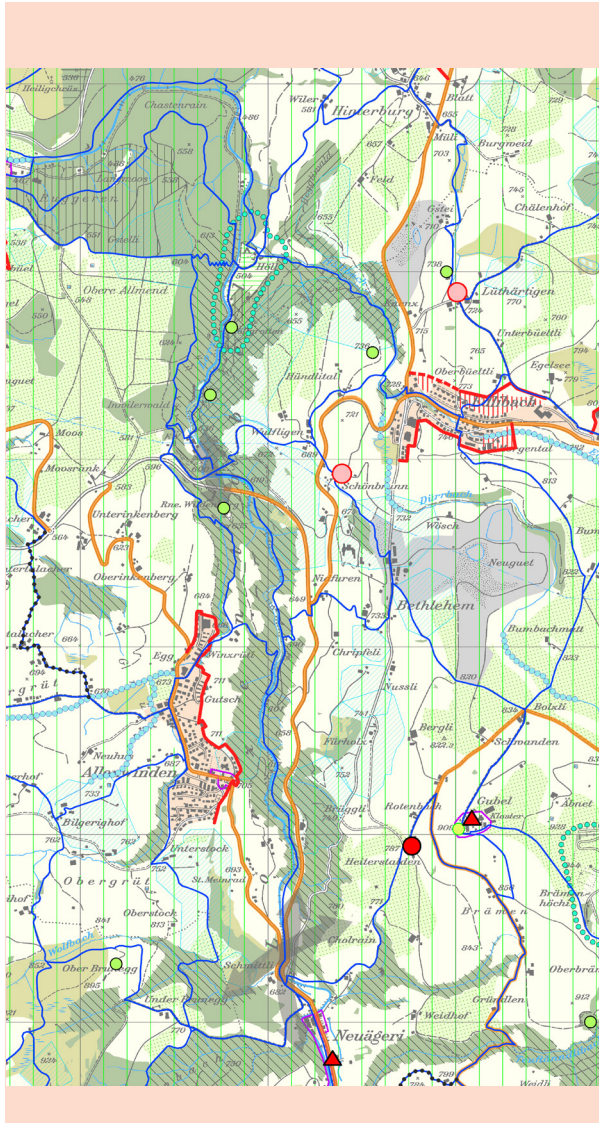
Richtplante/-karte Stand 5. Juli 2015



V 1 Richtplante/-karte neu
Vorschlag öffentliche Mitwirkung 8.8.2015 – 7.10.2015
und 9.10.2015 – 8.12.2015



V 2 Richtplante/-karte neu
Bericht und Antrag des RR an KR 8. März 2016



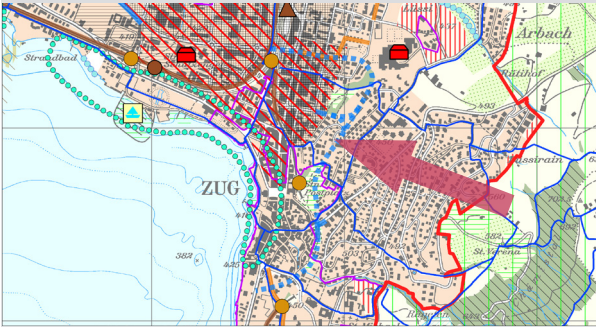
Richtplante/-karte Stand 5. Juli 2015

V 1 Richtplante/-karte neu
Vorschlag öffentliche Mitwirkung 8.8.2015 – 7.10.2015
und 9.10.2015 – 8.12.2015

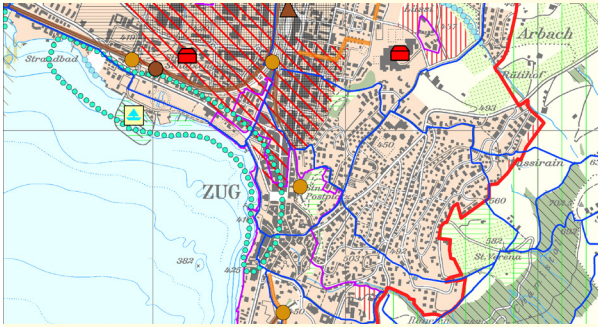
V 2 Richtplante/-karte neu
Bericht und Antrag des RR an KR 8. März 2016

Kantonsstrassen | V 3.2

V 3.2		
An den nachfolgenden Vorhaben besteht ein kantonales Interesse. Sie sind räumlich abgestimmt und werden festgesetzt:		
Nr.	Vorhaben	Plan-quadrat
2	Neubau Tangente Zug - Baar zwischen Knoten Neufeld und Anschluss Margel mit einem Anschluss an der Rigi-Strasse und Anschlussmöglichkeiten Baarermatte / Göbli / verlängerte Industriestrasse	J 11 - J 12
3	Neubau Umfahrung Cham - Hünenberg	H 6 - L 4
7	Neubau Ostumfahrung Rotkreuz	N 4 - O 5
10	Neubau Stadttunnel zwischen Casino und Gubelstrasse mit Anschlüssen an der Ägeri-, Gotthard- und Industriestrasse	L 10 - K 10

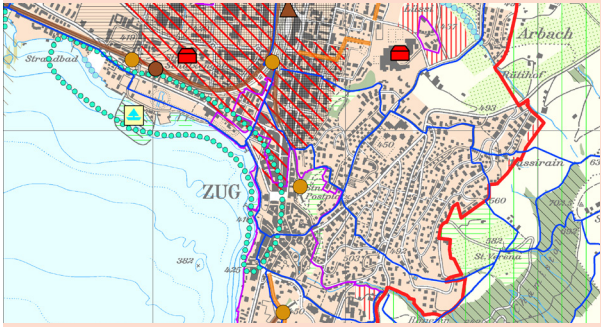


V 3.2		
An den nachfolgenden Vorhaben besteht ein kantonales Interesse. Sie sind räumlich abgestimmt und werden festgesetzt:		
Nr.	Vorhaben	Plan-quadrat
2	Neubau Tangente Zug - Baar zwischen Knoten Neufeld und Anschluss Margel mit einem Anschluss an der Rigi-Strasse und Anschlussmöglichkeiten Baarermatte / Göbli / verlängerte Industriestrasse	J 11 - J 12
3	Neubau Umfahrung Cham - Hünenberg	H 6 - L 4
7	Neubau Ostumfahrung Rotkreuz	N 4 - O 5
10	Neubau Stadttunnel zwischen Casino und Gubelstrasse mit Anschlüssen an der Ägeri-, Gotthard- und Industriestrasse	L 10 - K 10



Streichung Neubau Stadttunnel

V 3.2		
An den nachfolgenden Vorhaben besteht ein kantonales Interesse. Sie sind räumlich abgestimmt und werden festgesetzt:		
Nr.	Vorhaben	Plan-quadrat
2	Neubau Tangente Zug - Baar zwischen Knoten Neufeld und Anschluss Margel mit einem Anschluss an der Rigi-Strasse und Anschlussmöglichkeiten Baarermatte / Göbli / verlängerte Industriestrasse	J 11 - J 12
3	Neubau Umfahrung Cham - Hünenberg	H 6 - L 4
7	Neubau Ostumfahrung Rotkreuz	N 4 - O 5
10	Neubau Stadttunnel zwischen Casino und Gubelstrasse mit Anschlüssen an der Ägeri-, Gotthard- und Industriestrasse	L 10 - K 10



Streichung Neubau Stadttunnel

Richtplante/-karte Stand 5. Juli 2015

V 1 Richtplante/-karte neu
Vorschlag öffentliche Mitwirkung 8.8.2015 – 7.10.2015
und 9.10.2015 – 8.12.2015

V 2 Richtplante/-karte neu
Bericht und Antrag des RR an KR 8. März 2016

Umfahrung Unterägeri | V 3.3

V 3.3

An der Weiterbearbeitung der nachfolgenden Vorhaben besteht ein kantonales Interesse. Sie werden daher als Zwischenergebnis aufgenommen:

Nr.	Vorhaben	Planquadrat
3	Neubau Umfahrung Unterägeri	N 14 - O 16

Der Kanton untersucht die verschiedenen Varianten einer Umfahrung Unterägeri. Bis spätestens 2016 unterbreitet er die Bestvariante dem Kantonsrat.

V 3.3

An der Weiterbearbeitung der nachfolgenden Vorhaben besteht ein kantonales Interesse. Sie werden daher als Zwischenergebnis aufgenommen:

Nr.	Vorhaben	Planquadrat
3	Neubau Umfahrung Unterägeri	N 14 - O 16

Der Kanton untersucht die verschiedenen Varianten einer Umfahrung Unterägeri. Bis spätestens ~~2016~~ 2024 unterbreitet er die Bestvariante dem Kantonsrat.

V 3.3

An der Weiterbearbeitung der nachfolgenden Vorhaben besteht ein kantonales Interesse. Sie werden daher als Zwischenergebnis aufgenommen:

Nr.	Vorhaben	Planquadrat
3	Neubau Umfahrung Unterägeri	N 14 - O 16

Der Kanton untersucht die verschiedenen Varianten einer Umfahrung Unterägeri. Bis spätestens ~~2016~~ 2024 unterbreitet er die Bestvariante dem Kantonsrat.

Richtplante/-karte Stand 5. Juli 2015

V 1 Richtplante/-karte neu
Vorschlag öffentliche Mitwirkung 8.8.2015 – 7.10.2015
und 9.10.2015 – 8.12.2015

V 2 Richtplante/-karte neu
Bericht und Antrag des RR an KR 8. März 2016

Kantonsstrassen | V 3.6

V 3.6

Der Kanton Zug und die Gemeinden treffen gleichzeitig mit der Realisierung der vorgenannten Kantonsstrassen flankierende Massnahmen (z. B. verkehrsdosierende Massnahmen, verkehrsverlagernde, gestalterische Aufwertung der Strassenräume, Erhöhung der Aufenthaltsqualität, Förderung des Langsamverkehrs und des öffentlichen Verkehrs), um die Ziele der Gesamtentwicklung zu unterstützen. Damit entspricht der Beschluss wiederum dem heutigen Stand der Technik. Die flankierenden Massnahmen stellen immer einen Abwägungsprozess zwischen den unterschiedlichen Nutzergruppen dar. Im Fokus stehen Gesamtlösungen, welche allen dienen.

Nr. Vorhaben

- 1 Zuger-/ Baarer-/ Bahnhof-/ Grabenstrasse sowie Bundesplatz, Alpenstrasse, Neugasse und Vorstadt mit der Realisierung der Tangente Neufeld und des Stadttunnels
- 2 Steinhäuserstrasse zwischen Chamerstrasse und Ammannsmatt mit der Realisierung des Neubaus Verbindung Autobahn-Halbanschluss Steinhausen Süd nach Baar oder Zug
- 3 Zentrum von Unterägeri mit der Realisierung der Umfahrung Unterägeri
- 4 Zentrum Cham mit der Realisierung der Umfahrungen Cham - Hünenberg
- 6 Chamerstrasse zwischen Kreisel Holzhäusern, Kreisel Rotkreuz Forren und dem Autobahnanschluss Rotkreuz mit der Realisierung der neuen Erschliessung Industriegebiete Rotkreuz und Bösch (Hünenberg)

V 3.6

Der Kanton Zug und die Gemeinden treffen gleichzeitig mit der Realisierung der vorgenannten Kantonsstrassen flankierende Massnahmen (z. B. verkehrsdosierende Massnahmen, verkehrsverlagernde, gestalterische Aufwertung der Strassenräume, Erhöhung der Aufenthaltsqualität, Förderung des Langsamverkehrs und des öffentlichen Verkehrs), um die Ziele der Gesamtentwicklung zu unterstützen. Damit entspricht der Beschluss wiederum dem heutigen Stand der Technik. Die flankierenden Massnahmen stellen immer einen Abwägungsprozess zwischen den unterschiedlichen Nutzergruppen dar. Im Fokus stehen Gesamtlösungen, welche allen dienen.

Nr. Vorhaben

- 1 Zuger-~~/~~ und Baarer-~~Bahnhof-/~~ Grabenstrasse **sowie Bundesplatz, Alpenstrasse, Neugasse und Vorstadt** mit der Realisierung der Tangente **Neufeld Zug/Baar und des Stadttunnels**
- 2 Steinhäuserstrasse zwischen Chamerstrasse und Ammannsmatt mit der Realisierung des Neubaus Verbindung Autobahn-Halbanschluss Steinhausen Süd nach Baar oder Zug
- 3 Zentrum von Unterägeri mit der Realisierung der Umfahrung Unterägeri
- 4 Zentrum Cham mit der Realisierung der Umfahrungen Cham - Hünenberg
- 6 Chamerstrasse zwischen Kreisel Holzhäusern, Kreisel Rotkreuz Forren und dem Autobahnanschluss Rotkreuz mit der Realisierung der neuen Erschliessung Industriegebiete Rotkreuz und Bösch (Hünenberg)

V 3.6

Der Kanton Zug und die Gemeinden treffen gleichzeitig mit der Realisierung der vorgenannten Kantonsstrassen flankierende Massnahmen (z. B. verkehrsdosierende Massnahmen, verkehrsverlagernde, gestalterische Aufwertung der Strassenräume, Erhöhung der Aufenthaltsqualität, Förderung des Langsamverkehrs und des öffentlichen Verkehrs), um die Ziele der Gesamtentwicklung zu unterstützen. Damit entspricht der Beschluss wiederum dem heutigen Stand der Technik. Die flankierenden Massnahmen stellen immer einen Abwägungsprozess zwischen den unterschiedlichen Nutzergruppen dar. Im Fokus stehen Gesamtlösungen, welche allen dienen.

Nr. Vorhaben

- 1 Zuger-~~/~~ und Baarer-~~Bahnhof-/~~ Grabenstrasse **sowie Bundesplatz, Alpenstrasse, Neugasse und Vorstadt** mit der Realisierung der Tangente **Neufeld Zug/Baar und des Stadttunnels**
- 2 Steinhäuserstrasse zwischen Chamerstrasse und Ammannsmatt mit der Realisierung des Neubaus Verbindung Autobahn-Halbanschluss Steinhausen Süd nach Baar oder Zug
- 3 Zentrum von Unterägeri mit der Realisierung der Umfahrung Unterägeri
- 4 Zentrum Cham mit der Realisierung der Umfahrungen Cham - Hünenberg
- 6 Chamerstrasse zwischen Kreisel Holzhäusern, Kreisel Rotkreuz Forren und dem Autobahnanschluss Rotkreuz mit der Realisierung der neuen Erschliessung Industriegebiete Rotkreuz und Bösch (Hünenberg)



Richtplante/-karte Stand 5. Juli 2015

V 1 Richtplante/-karte neu
Vorschlag öffentliche Mitwirkung 8.8.2015 – 7.10.2015
und 9.10.2015 – 8.12.2015

V 2 Richtplante/-karte neu
Bericht und Antrag des RR an KR 8. März 2016

Kantonsstrassen | V 3.9

V 3.9

Mit dem Abschluss folgender Bauprojekte werden die nachfolgend genannten Strassen an die Gemeinden oder den Bund abgetreten:

- Tangente Zug / Baar: KS L, Ägeristrasse von Langgasse bis Geissbüel/Margel an die Gemeinde Baar; KS 4b Zuger-/Baarerstrasse von Südstrasse (Baar) bis Gubelstrasse (Zug) an die Gemeinde Baar bzw. Zug und KS U Feldstrasse an die Gemeinde Zug.
- Umfahrung Cham Hünenberg: KS 4 Zuger-/Luzerner-/Chamerstrasse vom Alpenblick - Zythus - Holzhäusern an die Gemeinden Cham, Hünenberg und Risch; KS C Cham - Hünenberg an die Gemeinden Cham und Hünenberg; KS 25 Sinerstrasse von Cham Zentrum bis Ende verkehrsberuhigter Zone und KS 382 Knonauerstrasse von Cham Zentrum - Knoten Teuflibach an die Gemeinde Cham.
- Umfahrung Unterägeri: KS 381 Zugerstrasse vom Anschluss Umfahrung Zugerstrasse - Anschluss Umfahrung Seestrasse an die Gemeinde Unterägeri.
- Verbindung Grindel Bibersee: KS H Knonauerstrasse Unterfeld - Bibersee an die Gemeinde Steinhausen.
- Stadttunnel Zug: KS 4b Baarerstrasse von Gubelstrasse bis Bundesplatz; KS 25 Chamerstrasse von Aabachstrasse bis Vorstadt und Alpenstrasse/Bundesplatz/Bahnhofstrasse/Vorstadt/Neugasse/Grabenstrasse und Artherstrasse von Casino bis Tunnelportal Artherstrasse und KS 381 Ägeristrasse von Kolinplatz - Tunnelportal Ägeristrasse an die Gemeinde Zug.
- Abtreten der Kantonalen Autobahn A4a, KS 4 Sihlbruggstrasse/Zugerstrasse und KS 338 Zugerstrasse von Autobahnanschluss Baar - Walterswil - Kantons-

V 3.9

Mit dem Abschluss folgender Bauprojekte werden die nachfolgend genannten Strassen an die Gemeinden oder den Bund abgetreten:

- Tangente Zug / Baar: KS L, Ägeristrasse von Langgasse bis Geissbüel/Margel an die Gemeinde Baar; KS 4b Zuger-/Baarerstrasse von Südstrasse (Baar) bis Gubelstrasse (Zug) an die Gemeinde Baar bzw. Zug und KS U Feldstrasse an die Gemeinde Zug.
- Umfahrung Cham Hünenberg: KS 4 Zuger-/Luzerner-/Chamerstrasse vom Alpenblick - Zythus - Holzhäusern an die Gemeinden Cham, Hünenberg und Risch; KS C Cham - Hünenberg an die Gemeinden Cham und Hünenberg; KS 25 Sinerstrasse von Cham Zentrum bis Ende verkehrsberuhigter Zone und KS 382 Knonauerstrasse von Cham Zentrum - Knoten Teuflibach an die Gemeinde Cham.
- Umfahrung Unterägeri: KS 381 Zugerstrasse vom Anschluss Umfahrung Zugerstrasse - Anschluss Umfahrung Seestrasse an die Gemeinde Unterägeri.
- Verbindung Grindel Bibersee: KS H Knonauerstrasse Unterfeld - Bibersee an die Gemeinde Steinhausen.
- ~~Stadttunnel Zug: KS 4b Baarerstrasse von Gubelstrasse bis Bundesplatz; KS 25 Chamerstrasse von Aabachstrasse bis Vorstadt und Alpenstrasse/Bundesplatz/Bahnhofstrasse/Vorstadt/Neugasse/Grabenstrasse und Artherstrasse von Casino bis Tunnelportal Artherstrasse und KS 381 Ägeristrasse von Kolinplatz - Tunnelportal Ägeristrasse an die Gemeinde Zug.~~
- Abtreten der Kantonalen Autobahn A4a, KS 4 Sihlbruggstrasse/Zugerstrasse und KS 338 Zugerstrasse

V 3.9

Mit dem Abschluss folgender Bauprojekte werden die nachfolgend genannten Strassen an die Gemeinden oder den Bund abgetreten:

- Tangente Zug / Baar: KS L, Ägeristrasse von Langgasse bis Geissbüel/Margel an die Gemeinde Baar; KS 4b Zuger-/Baarerstrasse von Südstrasse (Baar) bis ~~Gubelstrasse Bundesplatz~~ (Zug) an die Gemeinde Baar bzw. Zug und KS U Feldstrasse an die Gemeinde Zug.
Im Gegenzug tritt die Gemeinde Zug die Aabachstrasse Abschnitt Gubelstrasse bis Chamerstrasse an den Kanton Zug ab.
- Umfahrung Cham Hünenberg: KS 4 Zuger-/Luzerner-/Chamerstrasse vom Alpenblick - Zythus - Holzhäusern an die Gemeinden Cham, Hünenberg und Risch; KS C Cham - Hünenberg an die Gemeinden Cham und Hünenberg; KS 25 Sinerstrasse von Cham Zentrum bis Ende verkehrsberuhigter Zone und KS 382 Knonauerstrasse von Cham Zentrum - Knoten Teuflibach an die Gemeinde Cham.
- Umfahrung Unterägeri: KS 381 Zugerstrasse vom Anschluss Umfahrung Zugerstrasse - Anschluss Umfahrung Seestrasse an die Gemeinde Unterägeri.
- Verbindung Grindel Bibersee: KS H Knonauerstrasse Unterfeld - Bibersee an die Gemeinde Steinhausen.
- ~~Stadttunnel Zug: KS 4b Baarerstrasse von Gubelstrasse bis Bundesplatz; KS 25 Chamerstrasse von Aabachstrasse bis Vorstadt und Alpenstrasse/Bundesplatz/Bahnhofstrasse/Vorstadt/Neugasse/Grabenstrasse und Artherstrasse von Casino bis Tunnelportal Artherstrasse und KS 381 Ägeristrasse~~

Richtplanteil/-karte Stand 5. Juli 2015

grenze/Hirzel an den Bund, sofern die Abschnitte ins Nationalstrassennetz aufgenommen werden.

V 1 Richtplanteil/-karte neu
Vorschlag öffentliche Mitwirkung 8.8.2015 – 7.10.2015
und 9.10.2015 – 8.12.2015

von Autobahnanschluss Baar – Walterswil – Kantons-
grenze/Hirzel an den Bund, sofern die Abschnitte ins
Nationalstrassennetz aufgenommen werden.

V 2 Richtplanteil/-karte neu
Bericht und Antrag des RR an KR 8. März 2016

~~se von Kolinplatz – Tunnelportal Ägerstrasse an die
Gemeinde Zug:~~

- f. Abtreten der Kantonalen Autobahn A4a, KS 4 Sihlbruggs-
trasse/Zugerstrasse und KS 338 Zugerstrasse von
Autobahnanschluss Baar – Walterswil – Kantonsgrenze/
Hirzel an den Bund, sofern die Abschnitte ins National-
strassennetz aufgenommen werden.

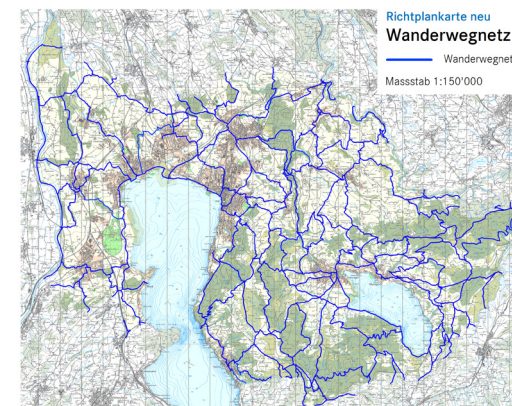
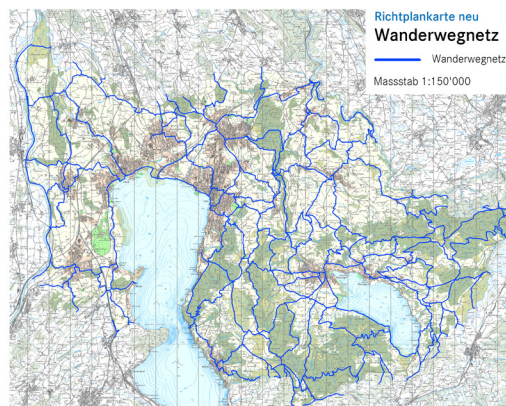
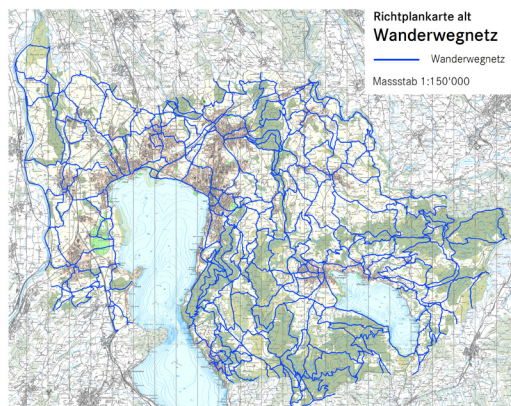
Richtplanktext/-karte Stand 5. Juli 2015

V 1 Richtplanktext/-karte neu
Vorschlag öffentliche Mitwirkung 8.8.2015 – 7.10.2015
und 9.10.2015 – 8.12.2015

V 2 Richtplanktext/-karte neu
Bericht und Antrag des RR an KR 8. März 2016

Kantonales Wanderwegnetz | V 10

Siehe auch Karte Nr. 1 in der Beilage



Siehe auch Karte Nr. 3 in der Beilage

Richtplante/-karte Stand 5. Juli 2015

V 1 Richtplante/-karte neu
Vorschlag öffentliche Mitwirkung 8.8.2015 – 7.10.2015
und 9.10.2015 – 8.12.2015

V 2 Richtplante/-karte neu
Bericht und Antrag des RR an KR 8. März 2016

Prioritäten bei den Verkehrsvorhaben | V 12

V 12.2		
Die Liste Stand 2011 sieht folgende Prioritäten vor:		
Priorität 2: Baubeginn bis 2024		
Art	Nr.	Vorhaben
Kantonsstrasse	V 3.2-9	Neubau Umfahrung Unterägeri (O 15 - O 16)
Kantonsstrasse	V 3.2-10	Neubau Stadttunnel zwischen Casino und Gubelstrasse mit Anschlüssen an der Ägeri-, Gotthard- und Industriestrasse (L 10 - K 10)
Priorität 3: Baubeginn nach 2024		
Art	Nr.	Vorhaben

V 12.2		
Die Liste Stand 2011 sieht folgende Prioritäten vor:		
Priorität 2: Baubeginn bis 2024		
Art	Nr.	Vorhaben
Kantonsstrasse	V 3.2-9	Neubau Umfahrung Unterägeri (O 15 - O 16)
Kantonsstrasse	V 3.2-10	Neubau Stadttunnel zwischen Casino und Gubelstrasse mit Anschlüssen an der Ägeri-, Gotthard- und Industriestrasse (L 10 - K 10)
Priorität 3: Baubeginn nach 2024		
Art	Nr.	Vorhaben
Kantonsstrasse	V 3.2-9	Neubau Umfahrung Unterägeri (O 15 - O 16)

V 12.2		
Die Liste Stand 2011 sieht folgende Prioritäten vor:		
Priorität 2: Baubeginn bis 2024		
Art	Nr.	Vorhaben
Kantonsstrasse	V 3.2-9	Neubau Umfahrung Unterägeri (O 15 - O 16)
Kantonsstrasse	V 3.2-10	Neubau Stadttunnel zwischen Casino und Gubelstrasse mit Anschlüssen an der Ägeri-, Gotthard- und Industriestrasse (L 10 - K 10)
Priorität 3: Baubeginn nach 2024		
Art	Nr.	Vorhaben
Kantonsstrasse	V 3.2-9	Neubau Umfahrung Unterägeri (O 15 - O 16)

Richtplante/-karte Stand 5. Juli 2015

V 1 Richtplante/-karte neu
Vorschlag öffentliche Mitwirkung 8.8.2015 – 7.10.2015
und 9.10.2015 – 8.12.2015

V 2 Richtplante/-karte neu
Bericht und Antrag des RR an KR 8. März 2016

Aggloprogramm | Subventionierung durch den Bund | P 3.1

P 3.1.2

Der Kanton setzt sich beim Bund für die Mitfinanzierung folgender Projekte im Sinne des Agglomerationsverkehrs ein:

- Bauliche Massnahmen zur Umsetzung der 2. Teilergänzung der Stadtbahn Zug;
- Bauliche Massnahmen zur Umsetzung des ÖV-Feinverteilers auf Eigentrassee, 2. und 3. Teil und in den Umsteigepunkten Bahn - Bus;
- Bau von Netzergänzungen im Langsamverkehr und Schaffung von neuen Quartierverbindungen;
- Bau einer Bike- und Ride-Anlage am Bahnhof Zug;
- Umgestaltung von entlasteten Strassenzügen zu attraktiven siedlungsverträglichen Strassen;
- Realisierung von Parkleitsystemen in Baar und Cham;
- Ersatz der bestehenden P&R-Anlagen durch P&R-Plätze in einem neuen Parkhaus am Bahnhof Baar;
- Stadttunnel Zug;
- allfällig weitere Projekte.

P 3.1.2

Der Kanton setzt sich beim Bund für die Mitfinanzierung folgender Projekte im Sinne des Agglomerationsverkehrs ein:

- Bauliche Massnahmen zur Umsetzung der 2. Teilergänzung der Stadtbahn Zug;
- Bauliche Massnahmen zur Umsetzung des ÖV-Feinverteilers auf Eigentrassee, 2. und 3. Teil und in den Umsteigepunkten Bahn - Bus;
- Bau von Netzergänzungen im Langsamverkehr und Schaffung von neuen Quartierverbindungen;
- Bau einer Bike- und Ride-Anlage am Bahnhof Zug;
- Umgestaltung von entlasteten Strassenzügen zu attraktiven siedlungsverträglichen Strassen;
- Realisierung von Parkleitsystemen in Baar und Cham;
- Ersatz der bestehenden P&R-Anlagen durch P&R-Plätze in einem neuen Parkhaus am Bahnhof Baar;
- Stadttunnel Zug;**
- allfällig weitere Projekte.

P 3.1.2

Der Kanton setzt sich beim Bund für die Mitfinanzierung folgender Projekte im Sinne des Agglomerationsverkehrs ein:

- Bauliche Massnahmen zur Umsetzung der 2. Teilergänzung der Stadtbahn Zug;
- Bauliche Massnahmen zur Umsetzung des ÖV-Feinverteilers auf Eigentrassee, 2. und 3. Teil und in den Umsteigepunkten Bahn - Bus;
- Bau von Netzergänzungen im Langsamverkehr und Schaffung von neuen Quartierverbindungen;
- Bau einer Bike- und Ride-Anlage am Bahnhof Zug;
- Umgestaltung von entlasteten Strassenzügen zu attraktiven siedlungsverträglichen Strassen;
- Realisierung von Parkleitsystemen in Baar und Cham;
- Ersatz der bestehenden P&R-Anlagen durch P&R-Plätze in einem neuen Parkhaus am Bahnhof Baar;
- Stadttunnel Zug;**
- allfällig weitere Projekte.