

Synopse zur Richtplananpassung 21/1: Siedlungsbegrenzungslinie, Verkehrsintensive Einrichtungen, Mittelschulstandort

Öffentliche Mitwirkung 2. April 2021 – 1. Juni 2021
Bericht und Antrag RR 21. September 2021

Stand 13. September 2021

Zu beachten: Änderungen in den Richtplantexten werden **fett** (Ergänzungen) oder ~~durchgestrichen~~ (Löschungen) dargestellt. Die Änderungen beziehen sich immer auf die rechtsgültige Version in der Spalte ganz links (grau hinterlegt).

Gebietsplanung «äussere Lorzenallmend» S 2 Siedlungsbegrenzungslinie	2
Verkehrsintensive Einrichtungen (VE) S 4	3
Neuer Mittelschulstandort S 9 Öffentliche Bauten und Anlagen	7
Legende zur Richtplankarte	9

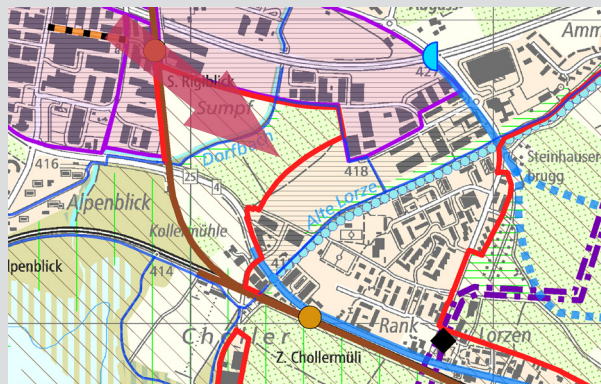
Richtplankarte/-karte Stand 29. Oktober 2020

V 1 Richtplankarte/-karte neu
Vorschlag öffentliche Mitwirkung 02.04.2021–25.06.2021

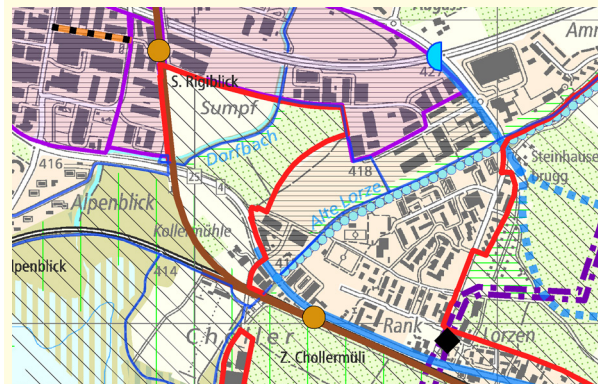
V 2 Richtplankarte/-karte neu
Bericht und Antrag des RR an KR 21.09.2021

Gebietsplanung «äussere Lorzenallmend» | S 2 Siedlungsbegrenzungslinie

S 2
Richtplankarte alt



S 2
Richtplankarte neu



S 2
Richtplankarte neu
keine Änderungen gegenüber V1

Verkehrssintensive Einrichtungen (VE) | S 4

S 4 Einkaufszentren und Fachmärkte

S 4.1 Standorte für Einkaufszentren und Fachmärkte

S 4.1.1

Die Gemeinden und der Kanton konzentrieren neue Einkaufszentren und Fachmärkte auf die Kernzonen oder Gebiete mit guter Verkehrserschliessung.

S 4.1.2

Die Gemeinden prüfen bei der Revision der Nutzungsplanung das Einschränken von neuen Einkaufszentren und Fachmärkten ausserhalb der Kernzonen.

S 4 Einkaufszentren und Fachmärkte Verkehrssintensive Einrichtungen

S 4.1 Standorte für Einkaufszentren und Fachmärkte Definition

Als verkehrssintensive Einrichtungen VE gelten Einkaufs- und Freizeitanlagen mit mehr als 7'500 m² Verkaufsfläche oder mehr als 500 Parkplätzen oder mehr als 3'000 Fahrten pro Tag (an mindestens hundert Tagen).

S 4.2 Standorte

Eine verkehrssintensive Einrichtung braucht keinen Richtplaneintrag, wenn sie innerhalb des Perimeters «VE ohne Richtplaneintrag» liegt. Falls der Standort ausserhalb geplant ist, braucht es einen Eintrag im Richtplan.

S 4.1.1

Die Gemeinden und der Kanton konzentrieren neue Einkaufszentren und Fachmärkte auf die Kernzonen oder Gebiete mit guter Verkehrserschliessung.

S 4.1.2

Die Gemeinden prüfen bei der Revision der Nutzungsplanung das Einschränken von neuen Einkaufszentren und Fachmärkten ausserhalb der Kernzonen.

S 4 Einkaufszentren und Fachmärkte Verkehrssintensive Einrichtungen

S 4.1 Standorte für Einkaufszentren und Fachmärkte Definition

Als verkehrssintensive Einrichtungen VE gelten Einkaufs- und Freizeitanlagen mit mehr als 7'500 m² Verkaufs- bzw. Nutzfläche oder mehr als 500 Parkplätzen oder mehr als 3'000 Bewegungen pro Tag (an mindestens hundert Tagen pro Jahr).

S 4.2 Standorte

Eine verkehrssintensive Einrichtung braucht keinen Richtplaneintrag, wenn sie innerhalb des Perimeters «VE ohne Richtplaneintrag» liegt oder rechtmässig bewilligt ist. Falls der Standort ausserhalb geplant ist, braucht es einen Eintrag im Richtplan.

S 4.3 Mobilitätsmanagement

Die Gemeinden fordern im Rahmen der nachfolgenden Planungen für verkehrssintensive Einrichtungen ein umfassendes Mobilitätsmanagement

S 4.1.1

Die Gemeinden und der Kanton konzentrieren neue Einkaufszentren und Fachmärkte auf die Kernzonen oder Gebiete mit guter Verkehrserschliessung.

S 4.1.2

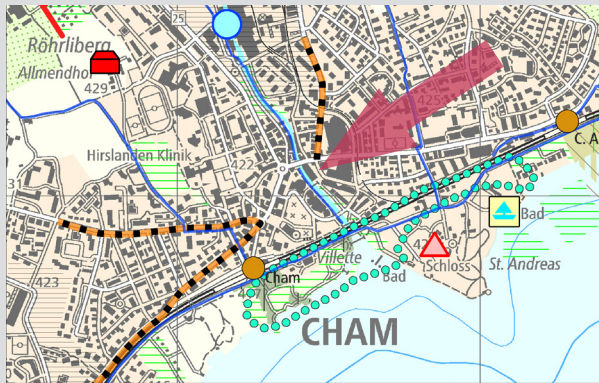
Die Gemeinden prüfen bei der Revision der Nutzungsplanung das Einschränken von neuen Einkaufszentren und Fachmärkten ausserhalb der Kernzonen.

Richtplante/-karte Stand 29. Oktober 2020

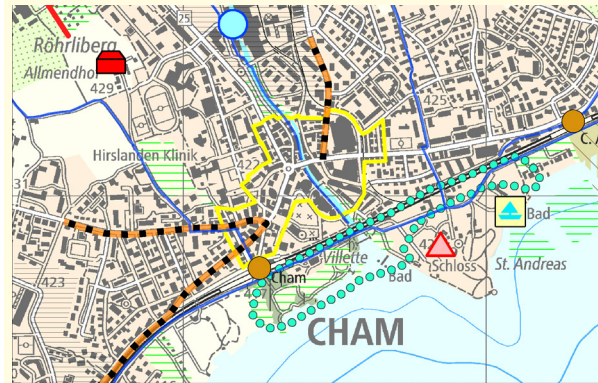
V 1 Richtplante/-karte neu
Vorschlag öffentliche Mitwirkung 02.04.2021–25.06.2021

V 2 Richtplante/-karte neu
Bericht und Antrag des RR an KR 21.09.2021

S 4
Richtplankarte alt
(bisher kein Richtplaneintrag)

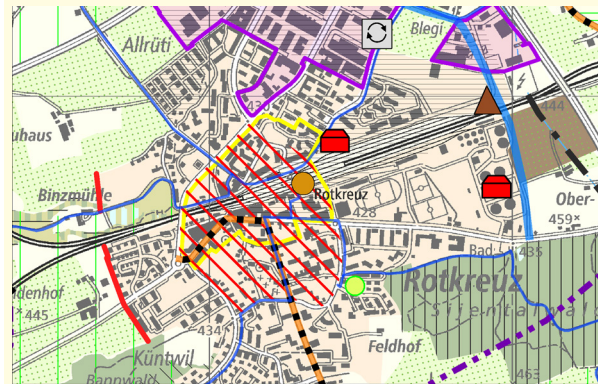
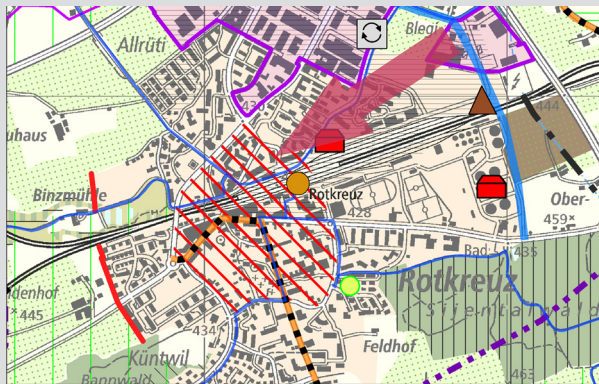


S 4
Richtplankarte neu
VE ohne Richtplaneintrag



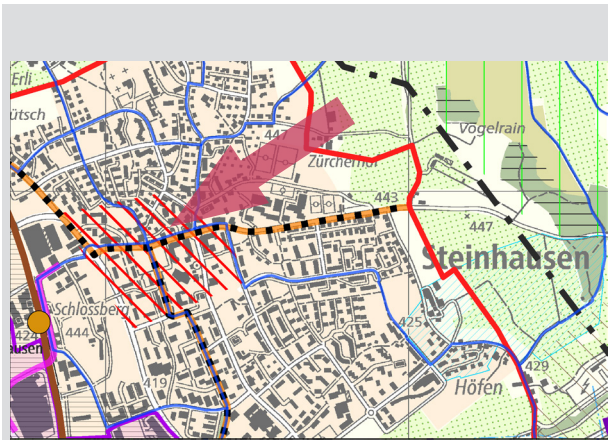
S 4
Richtplankarte neu
VE ohne Richtplaneintrag

Cham:
keine Änderungen gegenüber V1

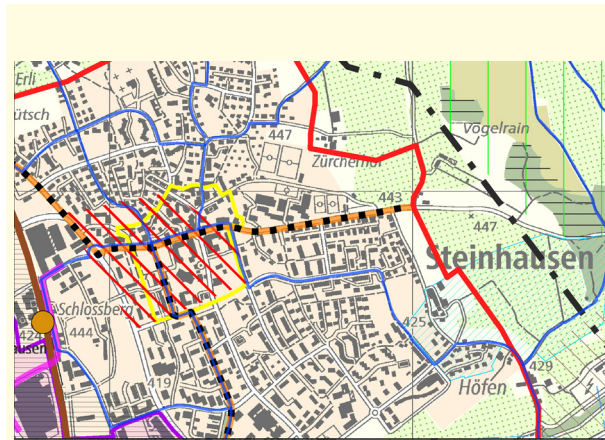


Rotkreuz:
keine Änderungen gegenüber V1

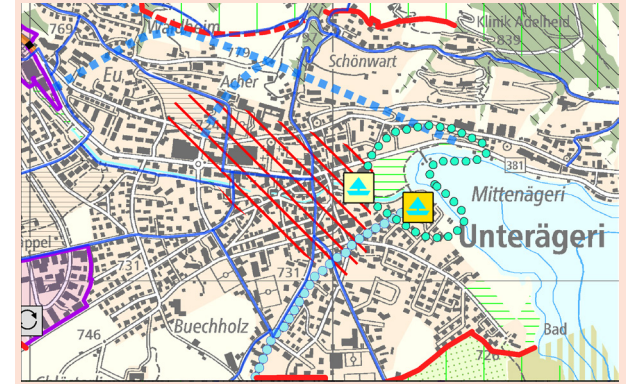
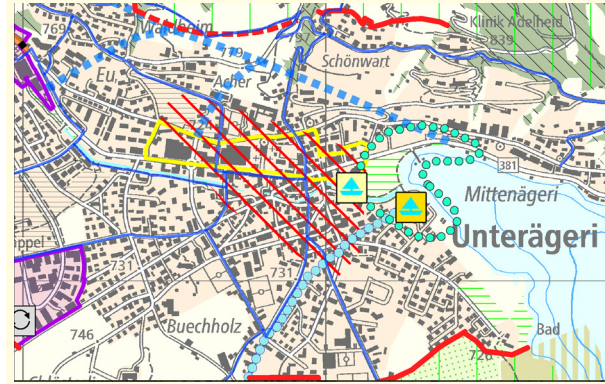
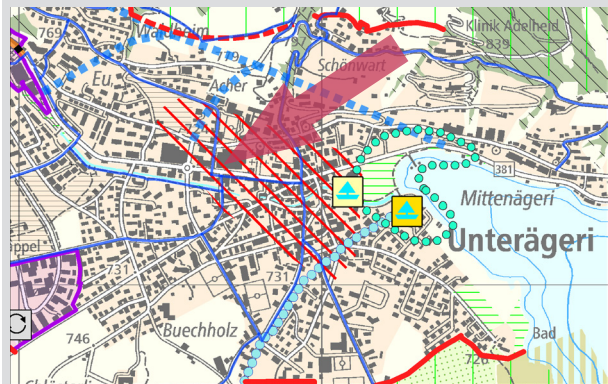
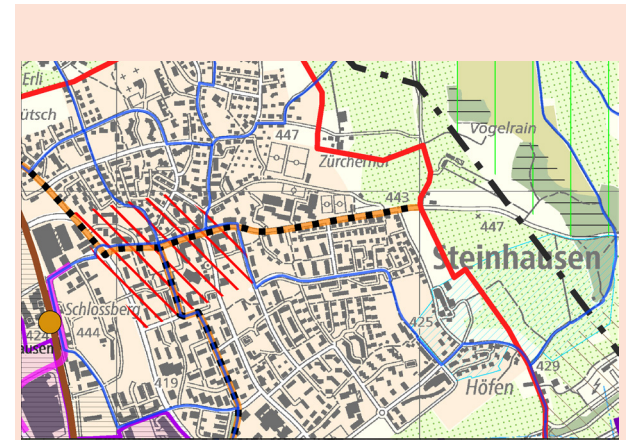
Richtplante/-karte Stand 29. Oktober 2020



V 1 Richtplante/-karte neu
Vorschlag öffentliche Mitwirkung 02.04.2021–25.06.2021



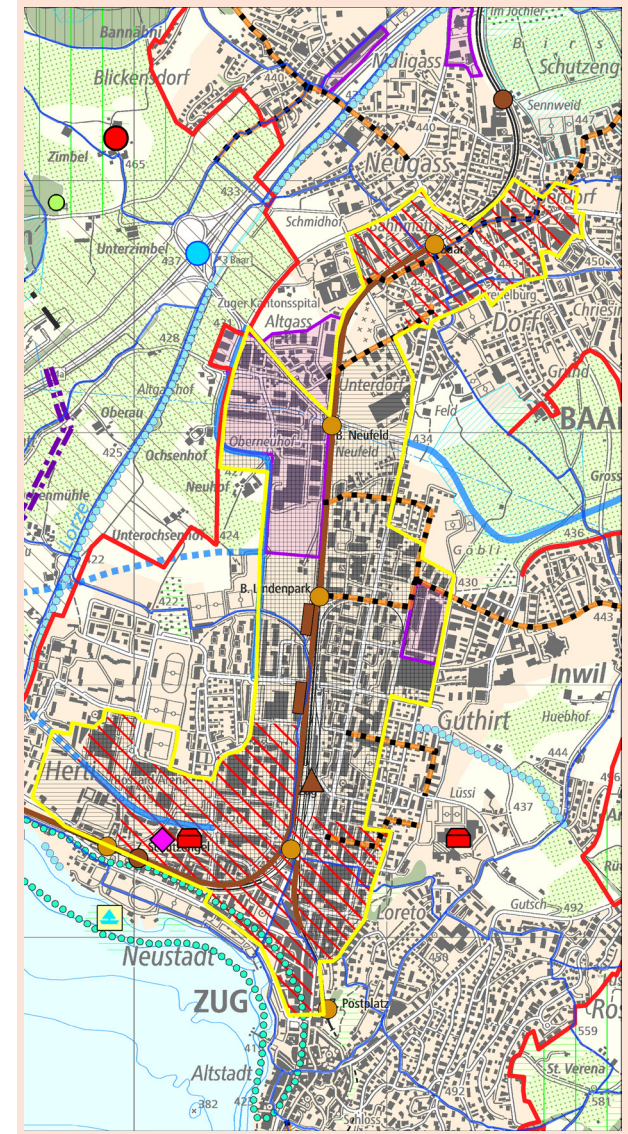
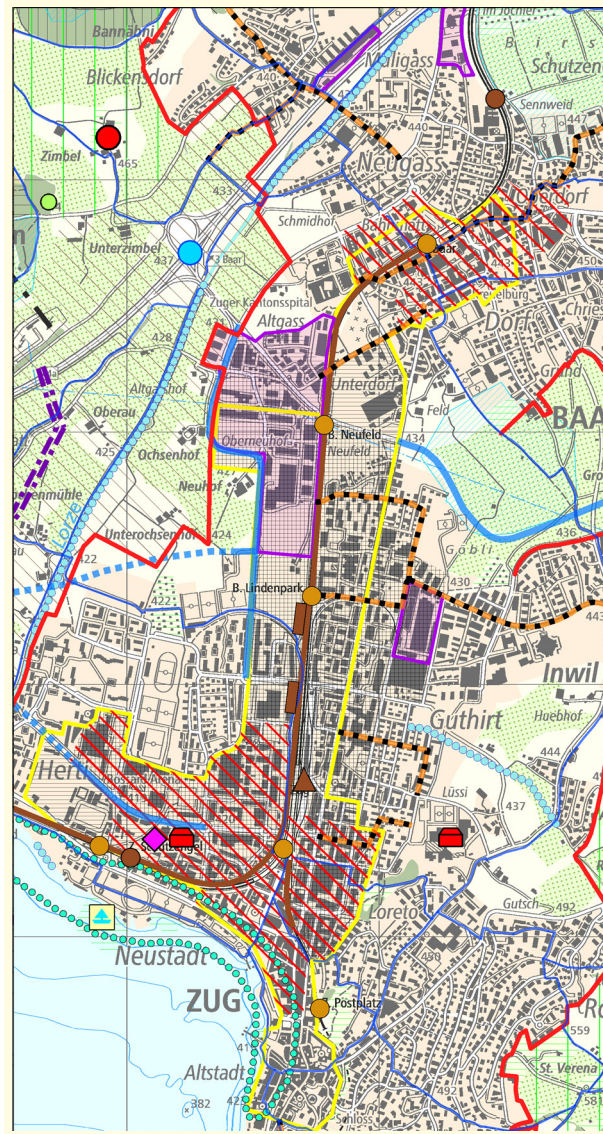
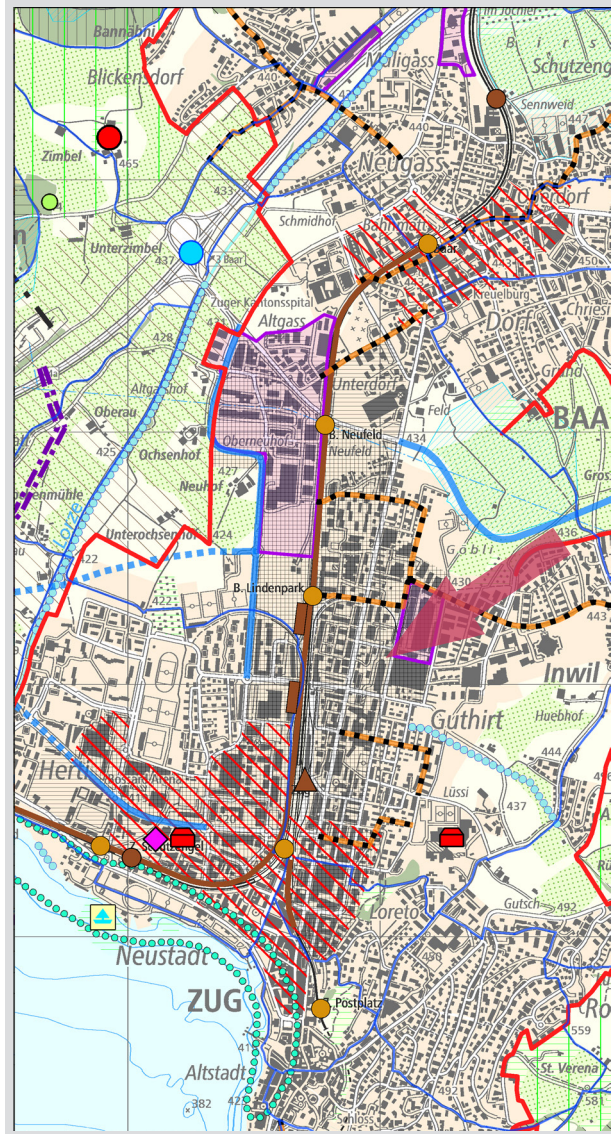
V 2 Richtplante/-karte neu
Bericht und Antrag des RR an KR 21.09.2021



Richtplante/-karte Stand 29. Oktober 2020

V 1 Richtplante/-karte neu
Vorschlag öffentliche Mitwirkung 02.04.2021–25.06.2021

V 2 Richtplante/-karte neu
Bericht und Antrag des RR an KR 21.09.2021



Neuer Mittelschulstandort | S 9 Öffentliche Bauten und Anlagen

S 9 Öffentliche Bauten und Anlagen

S 9.2 Vorhaben

S 9.2.1
Die Gemeinden berücksichtigen in ihren Nutzungsplänen die Bedürfnisse der öffentlichen Bauten von Bund, Kanton und Gemeinden sowie raumwirksamer und im öffentlichen Interesse stehender Vorhaben. Folgende Vorhaben mit überkommunaler Bedeutung werden in den Richtplan aufgenommen:

Nr.	Gemeinde	Vorhaben	Stand	Plan- quadrat
...
11	Cham	Röhrliberg Allmendhof, Standort Mittelschule	Festsetzung	J 5
12	Zug	Lüssiweg, Standort Mittelschule	Festsetzung	K 11
13	Risch	Suurstoffi, Standort Fachhochschule Zentralschweiz	Festsetzung	O 4

S 9 Öffentliche Bauten und Anlagen

S 9.2 Vorhaben

S 9.2.1
Die Gemeinden berücksichtigen in ihren Nutzungsplänen die Bedürfnisse der öffentlichen Bauten von Bund, Kanton und Gemeinden sowie raumwirksamer und im öffentlichen Interesse stehender Vorhaben. Folgende Vorhaben mit überkommunaler Bedeutung werden in den Richtplan aufgenommen:

Nr.	Gemeinde	Vorhaben	Stand	Plan- quadrat
...
11	Cham	Röhrliberg Allmendhof, Standort Mittelschule	Festsetzung	J 5
12	Zug	Lüssiweg, Standort Mittelschule	Festsetzung	K 11
13	Risch	Suurstoffi, Standort Fachhochschule Zentralschweiz	Festsetzung	O 4
14	Risch	Rotkreuz Bahnhof, Standort Mittelschule	Festsetzung	O 4

S 9 Öffentliche Bauten und Anlagen

S 9.2 Vorhaben

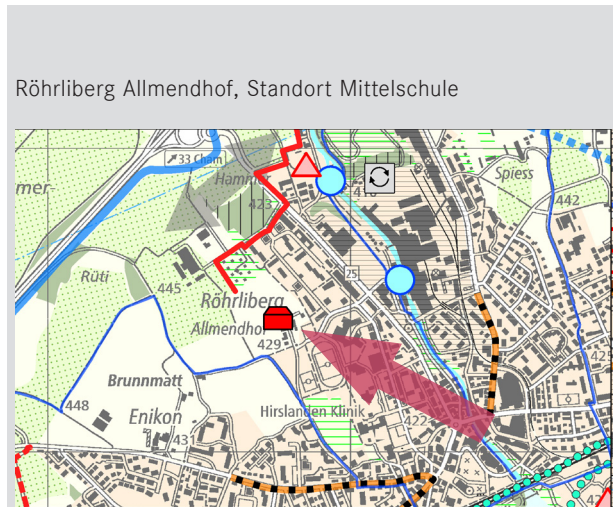
S 9.2.1
Die Gemeinden berücksichtigen in ihren Nutzungsplänen die Bedürfnisse der öffentlichen Bauten von Bund, Kanton und Gemeinden sowie raumwirksamer und im öffentlichen Interesse stehender Vorhaben. Folgende Vorhaben mit überkommunaler Bedeutung werden in den Richtplan aufgenommen:

Nr.	Gemeinde	Vorhaben	Stand	Plan- quadrat
...
11	Cham	Röhrliberg Allmendhof, Standort Mittelschule	Festsetzung	J 5
12	Zug	Lüssiweg, Standort Mittelschule	Festsetzung	K 11
13	Risch	Suurstoffi, Standort Fachhochschule Zentralschweiz	Festsetzung	O 4
14	Risch	Rotkreuz Bahnhof, Standort Mittelschule	Festsetzung	O 4

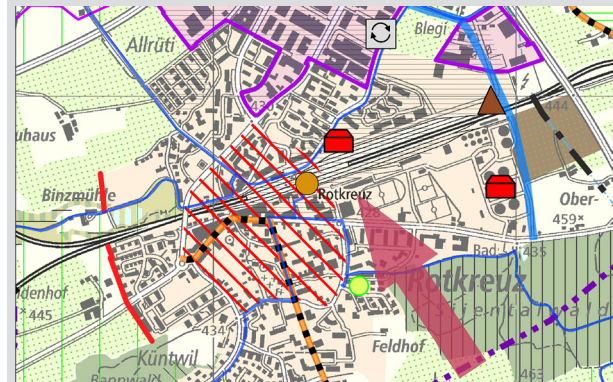
Bei den nachfolgenden Planungen sind folgende Punkte zu vertiefen:

- Gemeinsame Nutzungen: Erarbeiten eines Betriebskonzepts für die Nutzung der gemeindlichen Sportanlagen;
- Velo: Stärken der Veloinfrastruktur im Ennetsee;
- Störfall: Der Kanton stellt den Einbezug der zuständigen Bundesbehörden und der SBB sicher. Sie erarbeiten gemeinsam die notwendigen, vorsorglichen Massnahmen. Kanton und Gemeinde legen in einem Bebauungsplan bzw. im Rahmen der Baubewilligung diese Massnahmen grundeigentümergebunden fest.

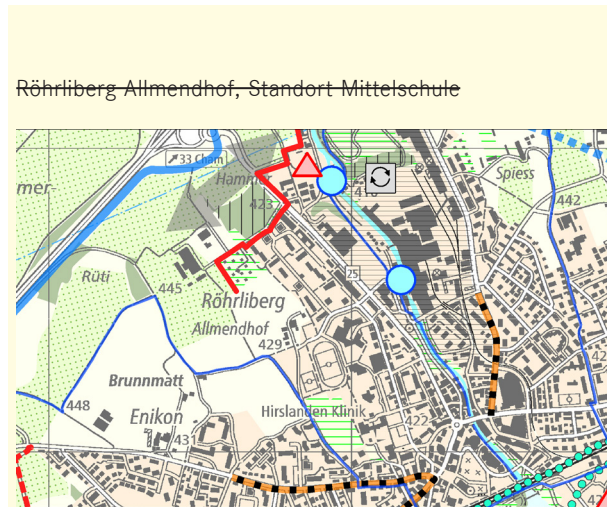
Richtplante/-karte Stand 29. Oktober 2020



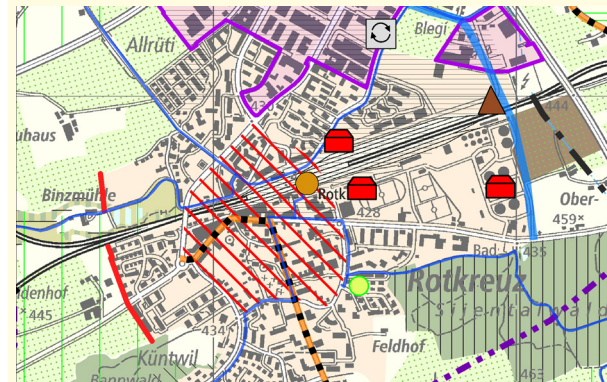
Rotkreuz Bahnhof, Standort Mittelschule



V 1 Richtplante/-karte neu
Vorschlag öffentliche Mitwirkung 02.04.2021–25.06.2021



Rotkreuz Bahnhof, Standort Mittelschule



V 2 Richtplante/-karte neu
Bericht und Antrag des RR an KR 21.09.2021

keine Änderungen gegenüber V1

Legende zur Richtplankarte

Ausgangslage	Richtplaninhalt	Kapitel	
		S 1	Siedlungsgebiet (Wohn- und Arbeitszone / Kernzone)
		S 1	Vorranggebiet Arbeitsnutzung
		S 2	Siedlungsbegrenzung (ohne / mit Handlungsspielraum)
		S 4	Verkehr-intensive Einrichtungen
		S 5	Gebiet für Verdichtung I / Gebiet für Verdichtung II
		S 5	Zentrumsgebiet
		S 6	Zone mit speziellen Vorschriften
		S 9	Öffentliche Baute

Siedlung

S

Ausgangslage	Richtplaninhalt	Kapitel	
		L 1	Landwirtschaftsgebiet / Übriges Nichtbaugelände
		L 1	Fruchtfolgefläche
		L 3	Weiler
		L 4	Wald
		L 4	Wald mit besonderer Schutzfunktion gegen Naturgefahren
		L 4	Waldnaturschutzgebiet
		L 4	Wald mit besonderer Erholungsfunktion
		L 4	Wald mit geringer Erschliessung
		L 5	Naturschutzgebiet / Naturschutzgebiet mit Wald
		L 5	Naturobjekt
		L 6	Wildtierkorridor
		L 7	Landschaftsschongebiet
		L 8	Renaturierung Gewässer
		L 10	Zentrale Bootsstationierung
		L 11	Kantonaler Schwerpunkt Erholung
		L 11	Vorhaben Sport/Erholung
		L 11	Lorzebene

Landschaft

L

Ausgangslage	Richtplaninhalt	Kapitel	
		V 2	Nationalstrassenanschluss/ -halbanschluss
		V 2 - V 3	National-/Kantonsstrasse (offene Strecke / Tunnel)
		V 4 - V 5	Bahnverkehr/Grob- und Mittelverteiler (offene Strecke / Tunnel)
		V 5	Bahnhof/Station / Abstellanlage
		V 6	Busverkehr/Feinverteiler auf Eigentrassee
		V 6	Hauptstützpunkt Feinverteiler
		V 7	Güterumladestation
		V 9	Radstrecke
		V 10	Wanderweg

Verkehr

V

Ausgangslage	Richtplaninhalt	Kapitel	
		E 2	Kompostier- oder Vergäranlage
		E 3	Reaktor- und Reststoffdeponie
		E 3	Inertstoffdeponie (Aushubmaterial/Inertstoffe)
		E 4	Umschlag- und Aufbereitungsplatz für mineralische Bauabfälle
		E 5	Kläranlage
		E 6	Grundwasserschutzzone
		E 11	Abbau- und Rekultivierungsgebiet
		E 13	Militärische Baute oder Anlage
		E 15	Hochspannungsleitung
		E 15	Raumfreihaltung Stollenportal/Muffenschacht
		E 13	Raumfreihaltung Erdverlegung Hochspannungsleitung (Graben)
		E 15	Raumfreihaltung Erdverlegung Hochspannungsleitung (Stollen)

Ver- und Entsorgung

E