

Synopse zur Richtplananpassung 18/1: Golfpark, Verkehr, Hochspannungsleitung

Öffentliche Mitwirkung	20. Oktober - 18. Dezember 2018
Bericht und Antrag RR	25. Juni 2019
Bericht und Antrag RUV an KR	27. November und 4. Dezember 2019

Stand: 22. Januar 2020

Zu beachten: Änderungen in den Richtplantexten werden **fett** (Ergänzungen) oder ~~durchgestrichen~~ (Löschungen) dargestellt. Die Änderungen beziehen sich immer auf die rechtsgültige Version in der Spalte ganz links (grau hinterlegt) und nicht auf die direkt vorangehende Spalte. **In rot werden die Änderungen in der dritten Spalte (V 3: Bericht und Antrag RUV an KR) gegenüber der zweiten Spalte (V 2: Bericht und Antrag des RR an KR) hervorgehoben.**

Streichung Golfpark Zugersee (Baar) L 11	2
Neubau Autobahn-Halbanschluss Steinhausen Süd mit Verbindung nach Baar oder Zug V 2, V 3	3
Erschliessung Industriegebiete Rotkreuz und Bösch (Hünenberg) V 2, V 3	7
Langfristiges Kantonsstrasennetz Ausschnitte aus der Teilkarte V 3.8	12
Hauptnetz des leistungsfähigen öffentlichen Feinverteilers Teilkarte V 6.3	13
Radverkehr, kantonale Radstrecken V 9	13
Radstreckennetz Teilkarte V 9	14
Kantonales Wanderwegnetz V 10	15
Prioritäten bei den Verkehrsvorhaben V 12	15
Raumfreihaltung Trasse Erdverlegung Hochspannungsleitung E 15	21
Legende zur Richtplankarte	22

Richtplante/-karte Stand 1. Juni 2017

V 2 Richtplante/-karte neu
Bericht und Antrag des RR an KR 25. Juni 2019

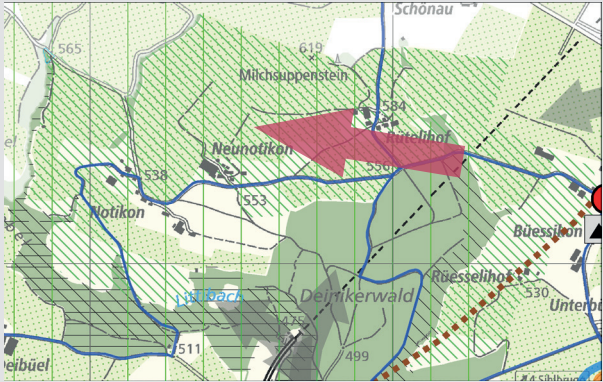
V 3 Richtplante/-karte neu
Bericht und Antrag RUV an KR 27.11. und 4.12.2019

Streichung Golfpark Zugersee (Baar) | L 11

L 11.4 Vorhaben

L 11.4.1
 Folgende Vorhaben ausserhalb des Siedlungsgebiets werden in den Richtplan aufgenommen:


Nr.	Gemeinde	Bezeichnung	Stand	Planquadrat
1	Baar	Neubau Golfplatz	Festsetzung	E 11-F 13
...



L 11.4 Vorhaben

L 11.4.1
 Folgende Vorhaben ausserhalb des Siedlungsgebiets werden in den Richtplan aufgenommen:

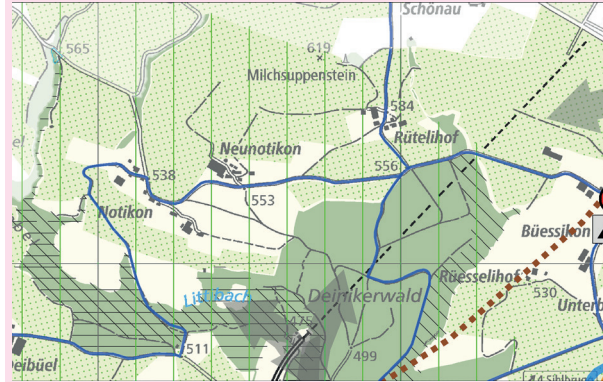
Nr.	Gemeinde	Bezeichnung	Stand	Planquadrat
+	Baar	Neubau Golfplatz	Festsetzung	E 11-F 13
...



L 11.4 Vorhaben

L 11.4.1
 Folgende Vorhaben ausserhalb des Siedlungsgebiets werden in den Richtplan aufgenommen:

Nr.	Gemeinde	Bezeichnung	Stand	Planquadrat
+	Baar	Neubau Golfplatz	Festsetzung	E 11-F 13
...



Richtplante/-karte Stand 1. Juni 2017

V 2 Richtplante/-karte neu
Bericht und Antrag des RR an KR 25. Juni 2019

V 3 Richtplante/-karte neu
Bericht und Antrag RUV an KR 27.11. und 4.12.2019

Neubau Autobahn-Halbanschluss Steinhausen Süd mit Verbindung nach Baar oder Zug | V 2, V 3

V 2 Nationalstrassen

V 2.3

An der Weiterbearbeitung der nachfolgenden Vorhaben besteht ein kantonales Interesse. Sie werden daher als Zwischenergebnis aufgenommen:

Nr.	Vorhaben	Planquadrat
1	Neubau Autobahn-Halbanschluss Steinhausen Süd mit Verbindung nach Baar oder Zug	J 8

Der Neubau Autobahn-Halbanschluss Steinhausen Süd ist mit dem Bund und den Gemeinden zu koordinieren. Der Kanton zeigt in einer verkehrlichen Gesamtstudie bis 2018 auf, wie sich der Autobahn-Halbanschluss mit einer Verbindung nach Baar oder Zug auf die Verkehrs- und Siedlungsstruktur im Raum Zug/Baar/Steinhausen/Cham (Verdichtungsgebiet) auswirkt.

V 3 Kantonsstrassen

V 3.2

An den nachfolgenden Vorhaben besteht ein kantonales Interesse. Sie sind räumlich abgestimmt und werden festgesetzt:

Nr.	Vorhaben	Planquadrat
...

V 2 Nationalstrassen

V 2.3

An der Weiterbearbeitung der nachfolgenden Vorhaben besteht ein kantonales Interesse. Sie werden daher als Zwischenergebnis aufgenommen:

Nr.	Vorhaben	Planquadrat
1	Neubau Autobahn-Halbanschluss Steinhausen Süd mit Verbindung nach Baar oder Zug	J 8

Der Neubau Autobahn-Halbanschluss Steinhausen Süd ist mit dem Bund und den Gemeinden zu koordinieren. Der Kanton zeigt in einer verkehrlichen Gesamtstudie bis 2018 auf, wie sich der Autobahn-Halbanschluss mit einer Verbindung nach Baar oder Zug auf die Verkehrs- und Siedlungsstruktur im Raum Zug/Baar/Steinhausen/Cham (Verdichtungsgebiet) auswirkt.

V 3 Kantonsstrassen

V 3.2

An den nachfolgenden Vorhaben besteht ein kantonales Interesse. Sie sind räumlich abgestimmt und werden festgesetzt:

Nr.	Vorhaben	Planquadrat
...
8	Kapazitätssteigerung Chamer- und Nordstrasse (inkl. Knoten Autobahnanschluss Baar)	J 8 - K 10, H 10 - J 10

V 2 Nationalstrassen

V 2.3

An der Weiterbearbeitung der nachfolgenden Vorhaben besteht ein kantonales Interesse. Sie werden daher als Zwischenergebnis aufgenommen:

Nr.	Vorhaben	Planquadrat
1	Neubau Autobahn-Halbanschluss Steinhausen Süd mit Verbindung nach Baar oder Zug	J 8

~~Der Neubau Autobahn-Halbanschluss Steinhausen Süd ist mit dem Bund und den Gemeinden zu koordinieren. Der Kanton zeigt in einer verkehrlichen Gesamtstudie bis 2018 auf, wie sich der Autobahn-Halbanschluss mit einer Verbindung nach Baar oder Zug auf die Verkehrs- und Siedlungsstruktur im Raum Zug/Baar/Steinhausen/Cham (Verdichtungsgebiet) auswirkt.~~

V 3 Kantonsstrassen

V 3.2

An den nachfolgenden Vorhaben besteht ein kantonales Interesse. Sie sind räumlich abgestimmt und werden festgesetzt:

Nr.	Vorhaben	Planquadrat
...
8	Kapazitätssteigerung Chamer- und Nordstrasse (inkl. Knoten Autobahnanschluss Baar)	J 8 - K 10, H 10 - J 10

Richtplante/-karte Stand 1. Juni 2017

V 2 Richtplante/-karte neu
Bericht und Antrag des RR an KR 25. Juni 2019

V 3 Richtplante/-karte neu
Bericht und Antrag RUV an KR 27.11. und 4.12.2019

V 3.3

An der Weiterbearbeitung der nachfolgenden Vorhaben besteht ein kantonales Interesse. Sie werden daher als Zwischenergebnis aufgenommen:

Nr.	Vorhaben	Planquadrat
2	Neubau Verbindung Autobahn-Halbanschluss Steinhausen Süd nach Baar oder Zug	J 8-J 10/K 9
...

Im Rahmen der Verkehrsstudie zur Verbindung Autobahn-Halbanschluss Steinhausen Süd nach Baar oder Zug (Kapitel V 2.3) überprüft der Kanton auch die Kapazitäten der Zubringerrouen auf die A4a (Nord- und Chamerstrasse). Bis 2018 unterbreitet er die Bestvariante dem Kantonsrat zur Beschlussfassung.

...

V 3.3

An der Weiterbearbeitung der nachfolgenden Vorhaben besteht ein kantonales Interesse. Sie werden daher als Zwischenergebnis aufgenommen:

Nr.	Vorhaben	Planquadrat
2	Neubau Verbindung Autobahn-Halbanschluss Steinhausen Süd nach Baar oder Zug	J 8-J 10/K 9
...

Im Rahmen der Verkehrsstudie zur Verbindung Autobahn-Halbanschluss Steinhausen Süd nach Baar oder Zug (Kapitel V 2.3) überprüft der Kanton auch die Kapazitäten der Zubringerrouen auf die A4a (Nord- und Chamerstrasse). Bis 2018 unterbreitet er die Bestvariante dem Kantonsrat zur Beschlussfassung.

...

V 3.3

An der Weiterbearbeitung der nachfolgenden Vorhaben besteht ein kantonales Interesse. Sie werden daher als Zwischenergebnis aufgenommen:

Nr.	Vorhaben	Planquadrat
2	Neubau Verbindung Autobahn-Halbanschluss Steinhausen Süd nach Baar oder Zug	J 8-J 10/K 9
...

Im Jahr 2035 prüft der Kanton den Erfolg der Massnahme «Kapazitätssteigerung» Chamer- und Nordstrasse. Verfehlt die Ertüchtigung der beiden Strassen die Ziele V 3.1 b) und c), ist dem Kantonsrat innert 2 Jahren eine Anpassung des Richtplans zur Festsetzung des Autobahn-Halbanschlusses Steinhausen Süd mit Verbindung nach Baar oder Zug zu unterbreiten (Vorhaben V 2.3 Nr. 1 und V 3.3 Nr. 2). Der Kanton bindet den Bund und die betroffenen Gemeinden in den Prozess ein.

...

Im Rahmen der Verkehrsstudie zur Verbindung Autobahn-Halbanschluss Steinhausen Süd nach Baar oder Zug (Kapitel V 2.3) überprüft der Kanton auch die Kapazitäten der Zubringerrouen auf die A4a (Nord- und Chamerstrasse). Bis 2018 unterbreitet er die Bestvariante dem Kantonsrat zur Beschlussfassung.

...

Richtplante/-karte Stand 1. Juni 2017

V 2 Richtplante/-karte neu
Bericht und Antrag des RR an KR 25. Juni 2019

V 3 Richtplante/-karte neu
Bericht und Antrag RUV an KR 27.11. und 4.12.2019

V 3.6

Der Kanton Zug und die Gemeinden treffen gleichzeitig mit der Realisierung der vorgenannten Kantonsstrassen flankierende Massnahmen (z. B. verkehrsdosierende Massnahmen, verkehrsverlagernde, gestalterische Aufwertung der Strassenräume, Erhöhung der Aufenthaltsqualität, Förderung des Langsamverkehrs und des öffentlichen Verkehrs), um die Ziele der Gesamtentwicklung zu unterstützen. Damit entspricht der Beschluss wiederum dem heutigen Stand der Technik. Die flankierenden Massnahmen stellen immer einen Abwägungsprozess zwischen den unterschiedlichen Nutzergruppen dar. Im Fokus stehen Gesamtlösungen, welche allen dienen.

Nr. Vorhaben

...	...
2	Steinhauserstrasse zwischen Chamerstrasse und Ammannsmatt mit der Realisierung des Neubaus Verbindung Autobahn-Halbanschluss Steinhausen Süd nach Baar oder Zug
...	...

V 3.6

Der Kanton Zug und die Gemeinden treffen gleichzeitig mit der Realisierung der vorgenannten Kantonsstrassen flankierende Massnahmen (z. B. verkehrsdosierende Massnahmen, verkehrsverlagernde, gestalterische Aufwertung der Strassenräume, Erhöhung der Aufenthaltsqualität, Förderung des Langsamverkehrs und des öffentlichen Verkehrs), um die Ziele der Gesamtentwicklung zu unterstützen. Damit entspricht der Beschluss wiederum dem heutigen Stand der Technik. Die flankierenden Massnahmen stellen immer einen Abwägungsprozess zwischen den unterschiedlichen Nutzergruppen dar. Im Fokus stehen Gesamtlösungen, welche allen dienen.

Nr. Vorhaben

...	...
2	Steinhauserstrasse zwischen Chamerstrasse und Ammannsmatt mit der Realisierung des Neubaus Verbindung Autobahn-Halbanschluss Steinhausen Süd nach Baar oder Zug
...	...

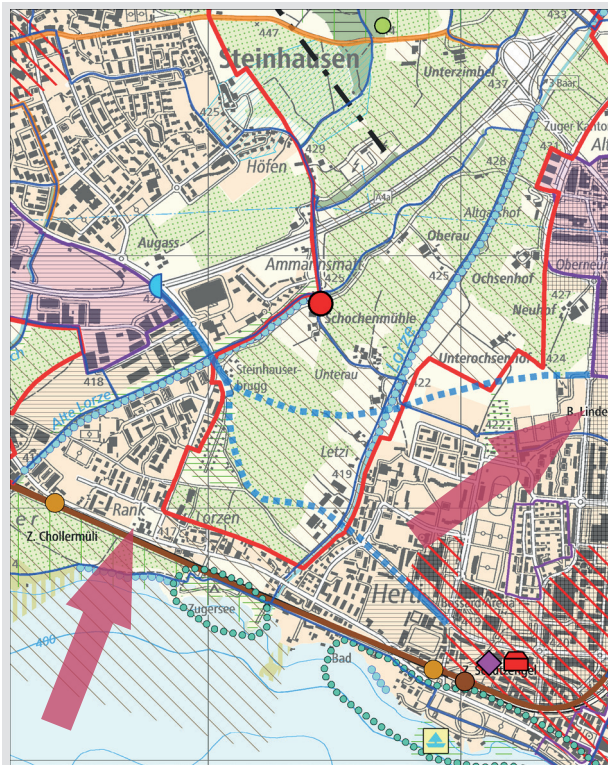
V 3.6

Der Kanton Zug und die Gemeinden treffen gleichzeitig mit der Realisierung der vorgenannten Kantonsstrassen flankierende Massnahmen (z. B. verkehrsdosierende Massnahmen, verkehrsverlagernde, gestalterische **und akustische** Aufwertung der Strassenräume, Erhöhung der Aufenthaltsqualität, Förderung des Langsamverkehrs und des öffentlichen Verkehrs), um die Ziele der Gesamtentwicklung zu unterstützen. Damit entspricht der Beschluss wiederum dem heutigen Stand der Technik. Die flankierenden Massnahmen stellen immer einen Abwägungsprozess zwischen den unterschiedlichen Nutzergruppen dar. Im Fokus stehen Gesamtlösungen, welche allen dienen.

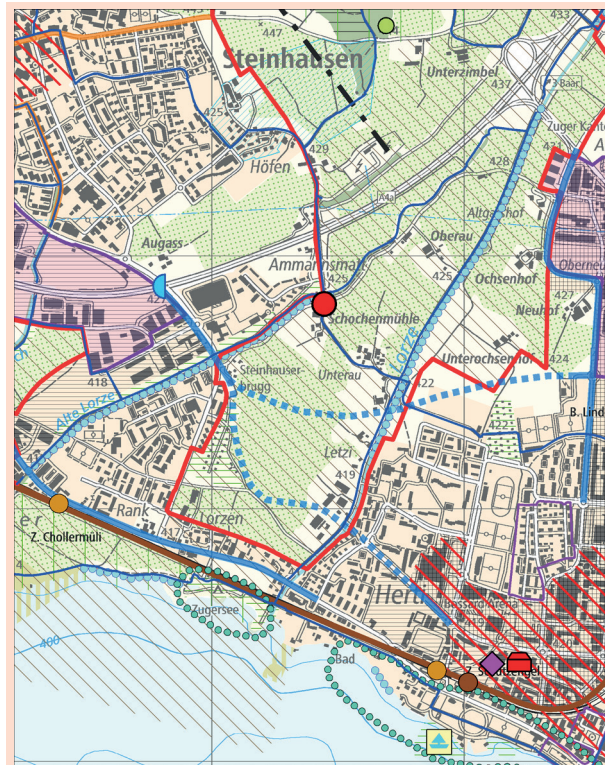
Nr. Vorhaben

...	...
2	Steinhauserstrasse zwischen Chamerstrasse und Ammannsmatt mit der Realisierung des Neubaus Verbindung Autobahn-Halbanschluss Steinhausen Süd nach Baar oder Zug
...	...

Richtplante/-karte Stand 1. Juni 2017



V 2 Richtplante/-karte neu
Bericht und Antrag des RR an KR 25. Juni 2019



V 3 Richtplante/-karte neu
Bericht und Antrag RUV an KR 27.11. und 4.12.2019



Richtplante/-karte Stand 1. Juni 2017

V 2 Richtplante/-karte neu
Bericht und Antrag des RR an KR 25. Juni 2019

V 3 Richtplante/-karte neu
Bericht und Antrag RUV an KR 27.11. und 4.12.2019

Erschliessung Industriegebiete Rotkreuz und Bösch (Hünenberg) | V 2, V 3

V 2 Nationalstrassen

V 2.2

An den nachfolgenden Nationalstrassenvorhaben besteht ein kantonales Interesse. Der Kanton setzt sich beim Bund für die Schaffung der planungs- und baurechtlichen Voraussetzung für den Bau dieser Anlagen ein und hält die entsprechenden Räume frei. Sie sind räumlich abgestimmt und werden festgesetzt:

Nr.	Vorhaben	Planquadrat
...

V 2 Nationalstrassen

V 2.2

An den nachfolgenden Nationalstrassenvorhaben besteht ein kantonales Interesse. Der Kanton setzt sich beim Bund für die Schaffung der planungs- und baurechtlichen Voraussetzung für den Bau dieser Anlagen ein und hält die entsprechenden Räume frei. Sie sind räumlich abgestimmt und werden festgesetzt:

Nr.	Vorhaben	Planquadrat
...
2	Neubau Autobahn-Halbanschluss Rotkreuz Süd mit Massnahmen zur Verflüssigung des Verkehrs zwischen Halbanschluss Rotkreuz Süd und Vollanschluss Rotkreuz	O 5

V 2 Nationalstrassen

V 2.2

An den nachfolgenden Nationalstrassenvorhaben besteht ein kantonales Interesse. Der Kanton setzt sich beim Bund für die Schaffung der planungs- und baurechtlichen Voraussetzung für den Bau dieser Anlagen ein und hält die entsprechenden Räume frei. Sie sind räumlich abgestimmt und werden festgesetzt:

Nr.	Vorhaben	Planquadrat
...
2	Neubau Autobahn-Halbanschluss Rotkreuz Süd mit Massnahmen zur Verflüssigung des Verkehrs zwischen Halbanschluss Rotkreuz Süd und Vollanschluss Rotkreuz	O 5

Der Kanton Zug setzt sich für die Sanierung und die Funktionstüchtigkeit des Autobahnanschlusses Küssnacht ein. Die Eröffnung des neuen Autobahn-Halbanschlusses Rotkreuz Süd darf erst nach der Sanierung des Autobahnanschlusses Küssnacht erfolgen.

Der Kanton und die Gemeinde Risch treffen gleichzeitig mit der Realisierung flankierende Massnahmen auf Kantons-, Gemeinde- und Quartierstrassen zur Minimierung des Zusatzverkehrs durch die verschiedenen Ortsteile sowie zur Verhinderung ortsfremden Durchgangsverkehrs.

Der Kanton bindet den Bund, die betroffenen Gemeinden und die Bevölkerung in den Prozess ein.

Richtplante/-karte Stand 1. Juni 2017

V 2 Richtplante/-karte neu
Bericht und Antrag des RR an KR 25. Juni 2019

V 3 Richtplante/-karte neu
Bericht und Antrag RUV an KR 27.11. und 4.12.2019

V 3 Kantonsstrassen

V 3.2
An den nachfolgenden Vorhaben besteht ein kantonales Interesse. Sie sind räumlich abgestimmt und werden festgesetzt:

Nr.	Vorhaben	Planquadrat
..
7	Neubau Ostumfahrung Rotkreuz	N 4-O 5

V 3 Kantonsstrassen

V 3.2
An den nachfolgenden Vorhaben besteht ein kantonales Interesse. Sie sind räumlich abgestimmt und werden festgesetzt:

Nr.	Vorhaben	Planquadrat
..
7	Neubau Ostumfahrung Rotkreuz	N 4-O 5

V 3 Kantonsstrassen

V 3.2
An den nachfolgenden Vorhaben besteht ein kantonales Interesse. Sie sind räumlich abgestimmt und werden festgesetzt:

Nr.	Vorhaben	Planquadrat
..
7	Neubau Ostumfahrung Rotkreuz	N 4-O 5
9	Verbindung Autobahnanschluss Rotkreuz an die Holzhäuserstrasse/ Bösch mit Bügel zur Industriestrasse (1. Teil Bügel zur Industriestrasse)	M 4

Richtplante/-karte Stand 1. Juni 2017

V 2 Richtplante/-karte neu
Bericht und Antrag des RR an KR 25. Juni 2019

V 3 Richtplante/-karte neu
Bericht und Antrag RUV an KR 27.11. und 4.12.2019

V 3.3

An der Weiterbearbeitung der nachfolgenden Vorhaben besteht ein kantonales Interesse. Sie werden daher als Zwischenergebnis aufgenommen:

Nr.	Vorhaben	Planquadrat
...
4	Erschliessung Industriegebiete Rotkreuz und Bösch (Hünenberg)	M 4-N 4
...		

Der Kanton untersucht die verschiedenen Varianten zur besseren Erschliessung der Industriegebiete Rotkreuz und Bösch (Hünenberg) an die A4 und an die Umfahrung Cham – Hünenberg. Der öffentliche Verkehr und der Langsamverkehr sind in die Überlegungen miteinzubeziehen. Bis 2018 unterbreitet er die Bestvariante dem Kantonsrat zur Beschlussfassung. Er arbeitet mit Bund und Gemeinden zusammen.

V 3.3

An der Weiterbearbeitung der nachfolgenden Vorhaben besteht ein kantonales Interesse. Sie werden daher als Zwischenergebnis aufgenommen:

Nr.	Vorhaben	Planquadrat
...
4	Erschliessung Industriegebiete Rotkreuz und Bösch (Hünenberg)	M 4-N 4
5	Neubau Ostumfahrung Rotkreuz	N 4-O 5
...		

Der Kanton untersucht die verschiedenen Varianten zur besseren Erschliessung der Industriegebiete Rotkreuz und Bösch (Hünenberg) an die A4 und an die Umfahrung Cham – Hünenberg. Der öffentliche Verkehr und der Langsamverkehr sind in die Überlegungen miteinzubeziehen. Bis 2018 unterbreitet er die Bestvariante dem Kantonsrat zur Beschlussfassung. Er arbeitet mit Bund und Gemeinden zusammen.

V 3.3

An der Weiterbearbeitung der nachfolgenden Vorhaben besteht ein kantonales Interesse. Sie werden daher als Zwischenergebnis aufgenommen:

Nr.	Vorhaben	Planquadrat
...
4	Erschliessung Industriegebiete Rotkreuz und Bösch (Hünenberg)	M 4-N 4
5	Neubau Ostumfahrung Rotkreuz	N 4-O 5
6	Verbindung Autobahnanschluss Rotkreuz an die Holzhäuserstrasse/Bösch mit Bügel zur Industriestrasse (2. Teil Verbindung Holzhäuserstrasse/Bösch)	N 4
...		

Im Jahr 2035 prüft der Kanton den Erfolg der Massnahmen Neubau Autobahn Halbanschluss Rotkreuz Süd (V 2.2 Nr. 2) und Verbindung Autobahnanschluss Rotkreuz an die Holzhäuserstrasse/Bösch mit Bügel zur Industriestrasse (V 3.2 Nr. 9). Verfehlen diese Massnahmen die Ziele V 3.1 a), b) und c), ist dem Kantonsrat innert 2 Jahren eine Anpassung des Richtplans zur Festsetzung der Vorhaben V 3.3 Nr. 5 und V 3.3 Nr. 6 zu unterbreiten. Der Kanton bindet den Bund und die betroffenen Gemeinden in den Prozess ein.

Der Kanton untersucht die verschiedenen Varianten zur besseren Erschliessung der Industriegebiete Rotkreuz und Bösch (Hünenberg) an die A4 und an die Umfahrung Cham – Hünenberg. Der öffentliche Verkehr und der Langsamverkehr sind in die Überlegungen miteinzubeziehen. Bis 2018 unterbreitet er die Bestvariante dem Kantonsrat zur Beschlussfassung. Er arbeitet mit Bund und Gemeinden zusammen.

Richtplante/-karte Stand 1. Juni 2017

V 2 Richtplante/-karte neu
Bericht und Antrag des RR an KR 25. Juni 2019

V 3 Richtplante/-karte neu
Bericht und Antrag RUV an KR 27.11. und 4.12.2019

V 3.6

Der Kanton Zug und die Gemeinden treffen gleichzeitig mit der Realisierung der vorgenannten Kantonsstrassen flankierende Massnahmen (z. B. verkehrsdosierende Massnahmen, verkehrsverlagernde, gestalterische Aufwertung der Strassenräume, Erhöhung der Aufenthaltsqualität, Förderung des Langsamverkehrs und des öffentlichen Verkehrs), um die Ziele der Gesamtentwicklung zu unterstützen. Damit entspricht der Beschluss wiederum dem heutigen Stand der Technik. Die flankierenden Massnahmen stellen immer einen Abwägungsprozess zwischen den unterschiedlichen Nutzergruppen dar. Im Fokus stehen Gesamtlösungen, welche allen dienen.

Nr. Vorhaben

... ...

6 Chamerstrasse zwischen Kreisel Holzhäusern, Kreisel Rotkreuz Forren und dem Autobahnanschluss Rotkreuz mit der Realisierung der neuen Erschliessung Industriegebiete Rotkreuz und Bösch (Hünenberg)

V 3.6

Der Kanton Zug und die Gemeinden treffen gleichzeitig mit der Realisierung der vorgenannten Kantonsstrassen flankierende Massnahmen (z. B. verkehrsdosierende Massnahmen, verkehrsverlagernde, gestalterische Aufwertung der Strassenräume, Erhöhung der Aufenthaltsqualität, Förderung des Langsamverkehrs und des öffentlichen Verkehrs), um die Ziele der Gesamtentwicklung zu unterstützen. Damit entspricht der Beschluss wiederum dem heutigen Stand der Technik. Die flankierenden Massnahmen stellen immer einen Abwägungsprozess zwischen den unterschiedlichen Nutzergruppen dar. Im Fokus stehen Gesamtlösungen, welche allen dienen.

Nr. Vorhaben

... ...

~~6 Chamerstrasse zwischen Kreisel Holzhäusern, Kreisel Rotkreuz Forren und dem Autobahnanschluss Rotkreuz mit der Realisierung der neuen Erschliessung Industriegebiete Rotkreuz und Bösch (Hünenberg)~~

7 Rotkreuz / Risch / Buonas mit der Realisierung des Autobahnhalbanschlusses Rotkreuz Süd mit Massnahmen zur Verflüssigung des Verkehrs zwischen Halbanschluss Rotkreuz Süd und Vollanschluss Rotkreuz

V 3.6

Der Kanton Zug und die Gemeinden treffen gleichzeitig mit der Realisierung der vorgenannten Kantonsstrassen flankierende Massnahmen (z. B. verkehrsdosierende Massnahmen, verkehrsverlagernde, gestalterische **und akustische** Aufwertung der Strassenräume, Erhöhung der Aufenthaltsqualität, Förderung des Langsamverkehrs und des öffentlichen Verkehrs), um die Ziele der Gesamtentwicklung zu unterstützen. Damit entspricht der Beschluss wiederum dem heutigen Stand der Technik. Die flankierenden Massnahmen stellen immer einen Abwägungsprozess zwischen den unterschiedlichen Nutzergruppen dar. Im Fokus stehen Gesamtlösungen, welche allen dienen.

Nr. Vorhaben

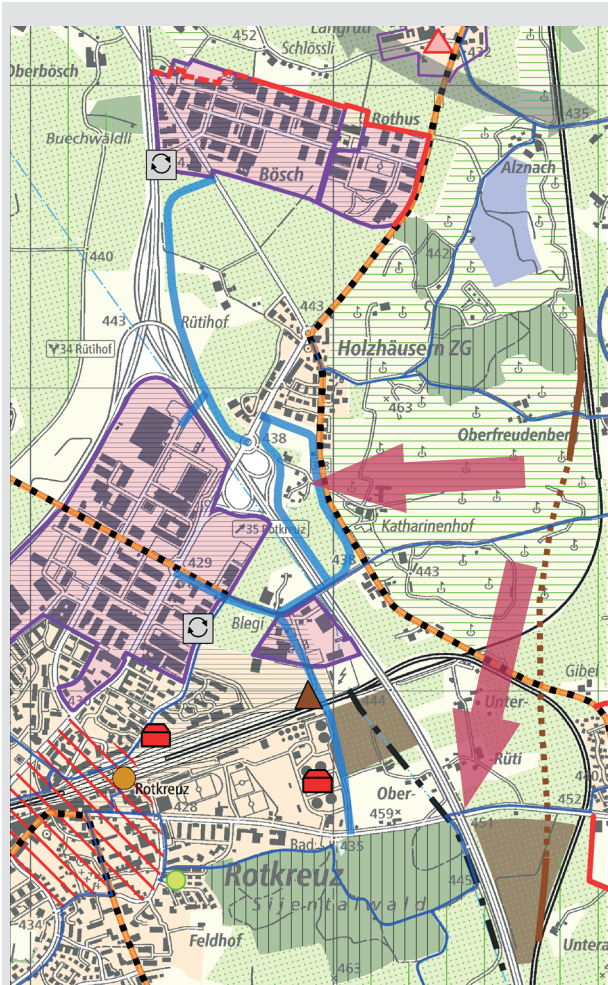
... ...

~~6 Chamerstrasse zwischen Kreisel Holzhäusern, Kreisel Rotkreuz Forren und dem Autobahnanschluss Rotkreuz mit der Realisierung der neuen Erschliessung Industriegebiete Rotkreuz und Bösch (Hünenberg)~~

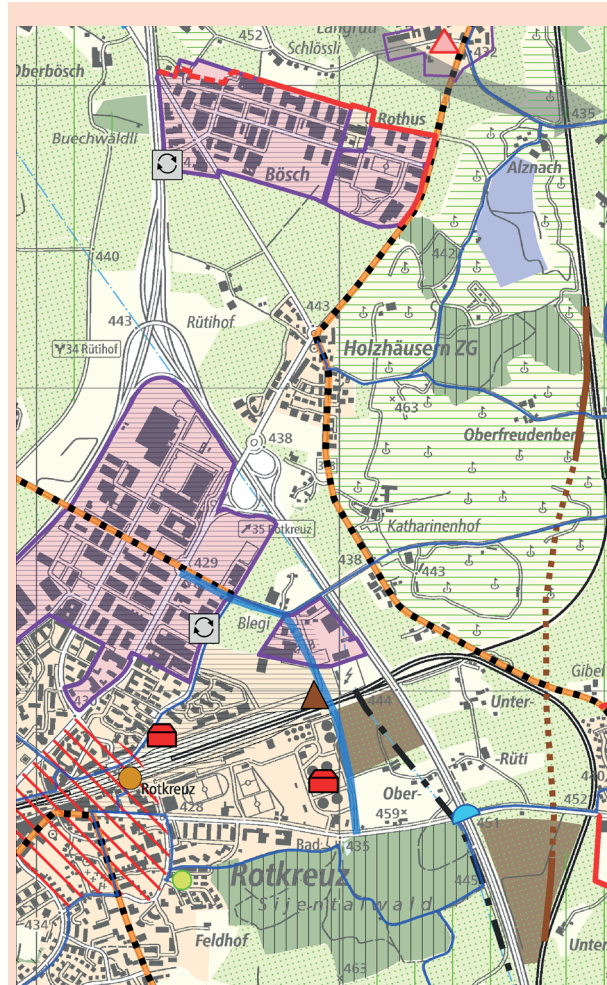
7 Rotkreuz / Risch / Buonas mit der Realisierung des Autobahn-Halbanschlusses Rotkreuz Süd mit Massnahmen zur Verflüssigung des Verkehrs zwischen Halbanschluss Rotkreuz Süd und Vollanschluss Rotkreuz

8 Rotkreuz / Risch / Buonas / Holzhäusern / Bösch mit der Realisierung der Verbindung Autobahnanschluss Rotkreuz an die Holzhäusernstrasse/Bösch mit Bügel zur Industriestrasse (1. Teil Bügel zur Industriestrasse)

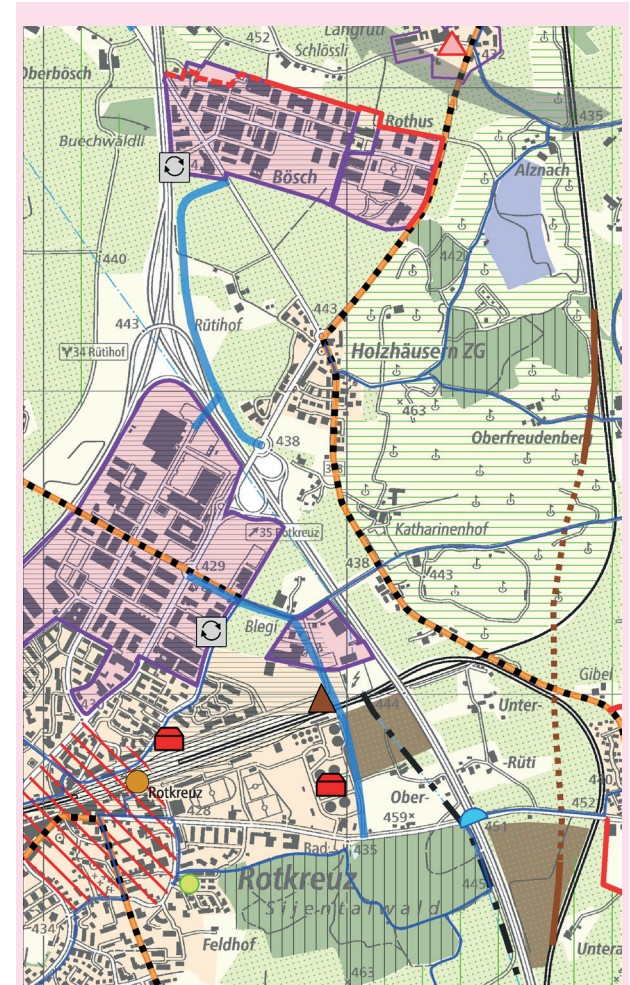
Richtplante/-karte Stand 1. Juni 2017



V 2 Richtplante/-karte neu
Bericht und Antrag des RR an KR 25. Juni 2019



V 3 Richtplante/-karte neu
Bericht und Antrag RUV an KR 27.11. und 4.12.2019

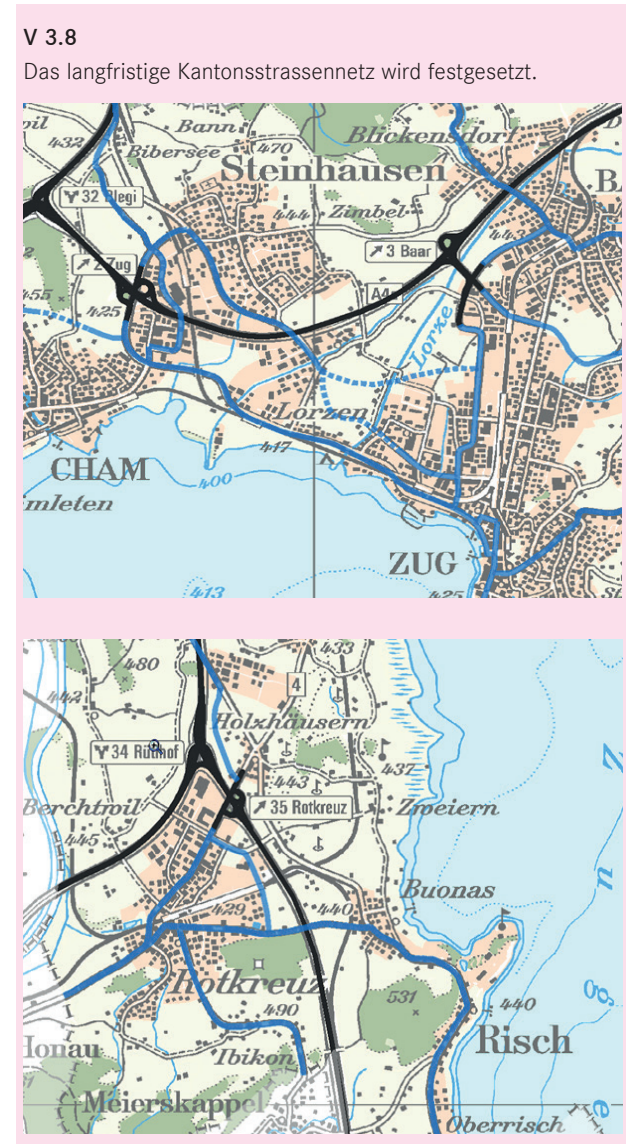
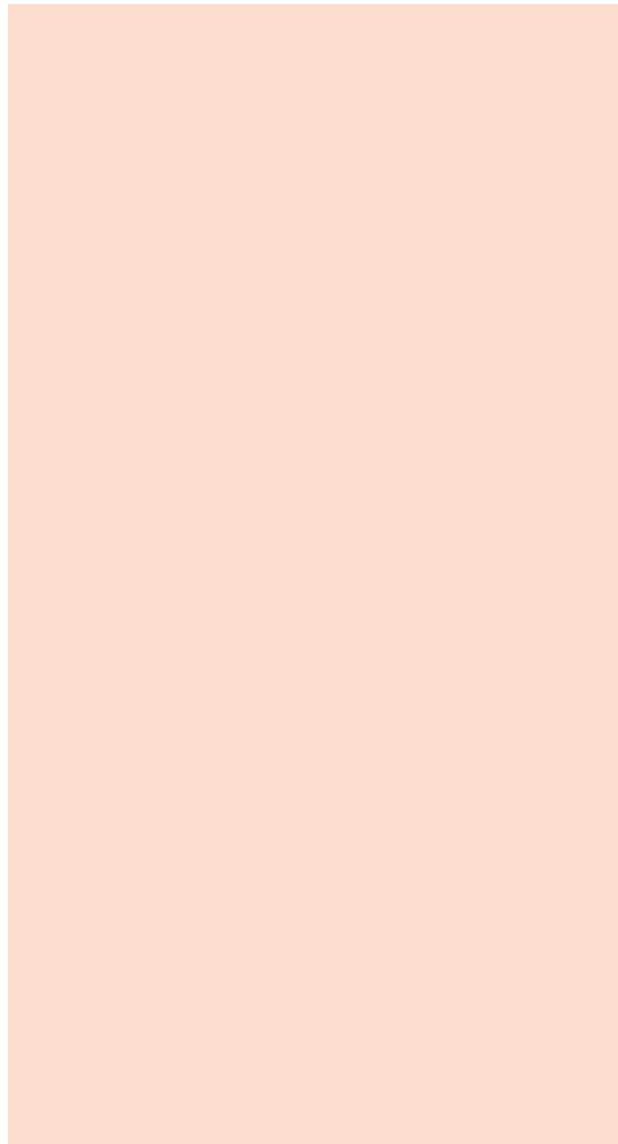
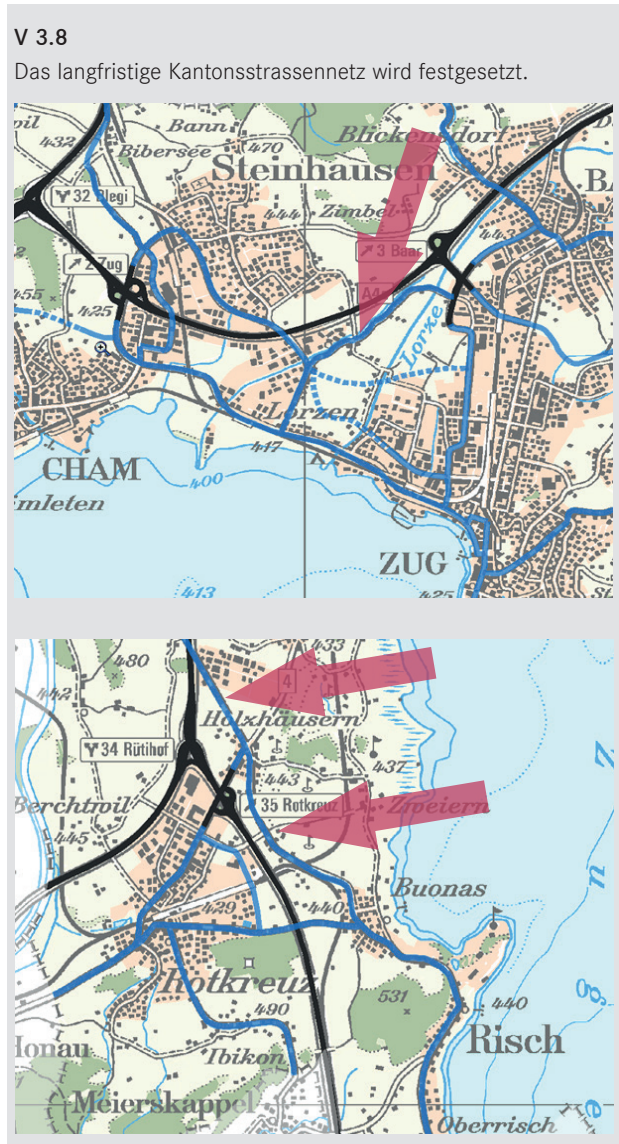


Richtplante/-karte Stand 1. Juni 2017

V 2 Richtplante/-karte neu
Bericht und Antrag des RR an KR 25. Juni 2019

V 3 Richtplante/-karte neu
Bericht und Antrag RUV an KR 27.11. und 4.12.2019

Langfristiges Kantonsstrassennetz | Ausschnitte aus der Teilkarte V 3.8

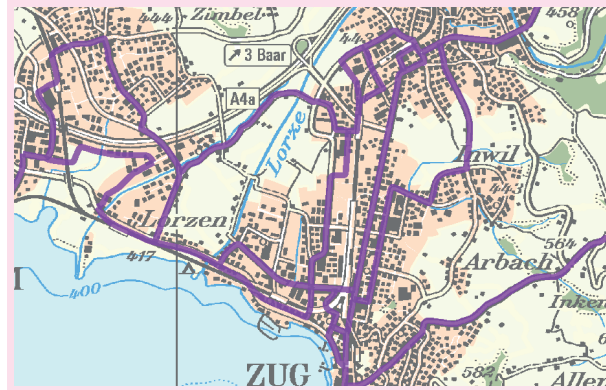


Richtplante/-karte Stand 1. Juni 2017

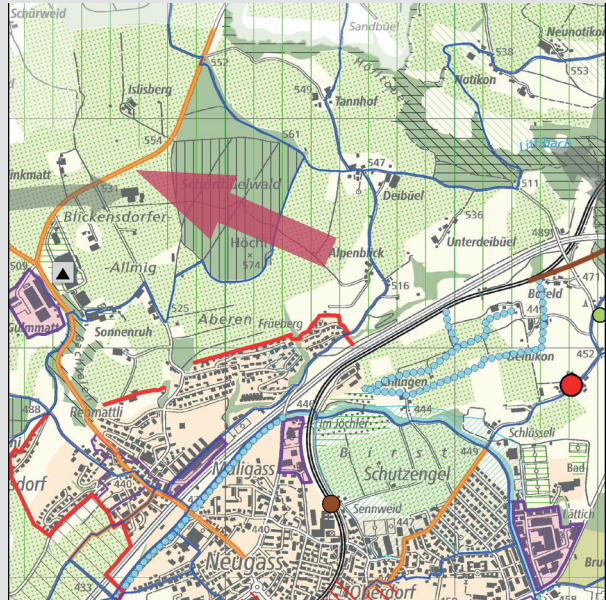
V 2 Richtplante/-karte neu
Bericht und Antrag des RR an KR 25. Juni 2019

V 3 Richtplante/-karte neu
Bericht und Antrag RUV an KR 27.11. und 4.12.2019

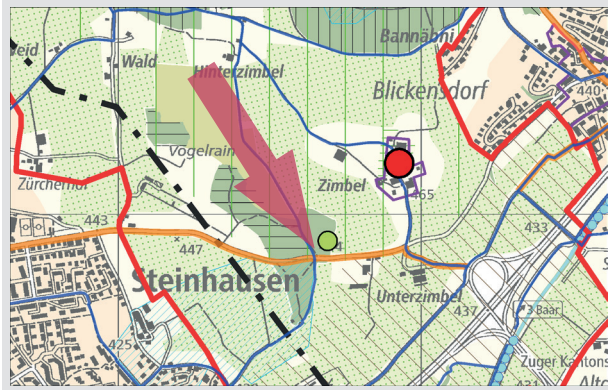
Hauptnetz des leistungsfähigen öffentlichen Feinverteilers | Teilkarte V 6.3



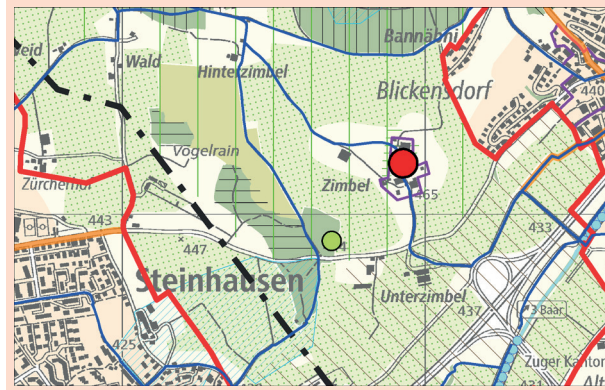
Radverkehr, kantonale Radstrecken | V 9



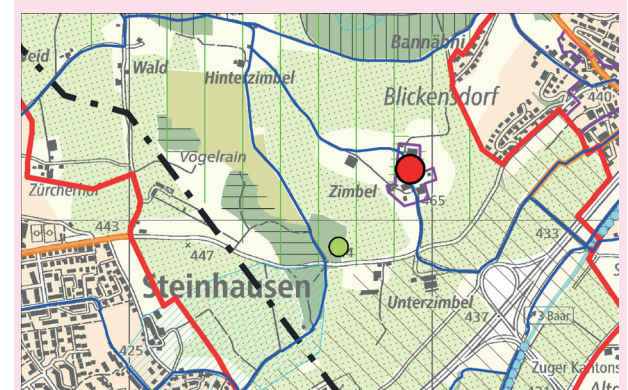
Richtplante/-karte Stand 1. Juni 2017



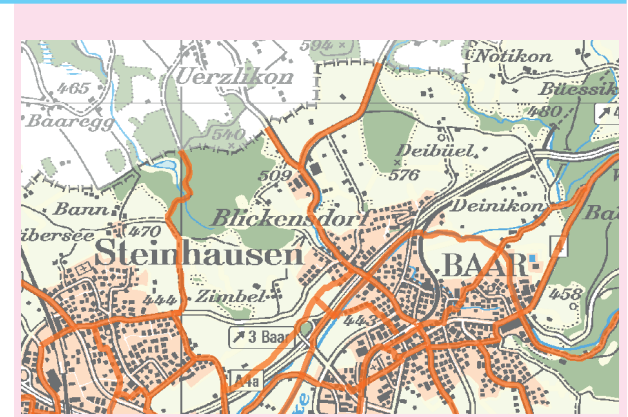
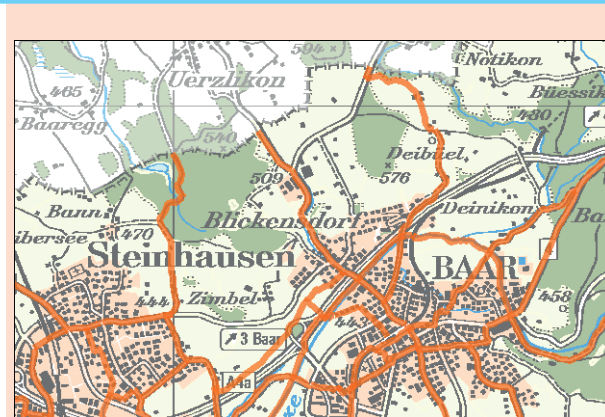
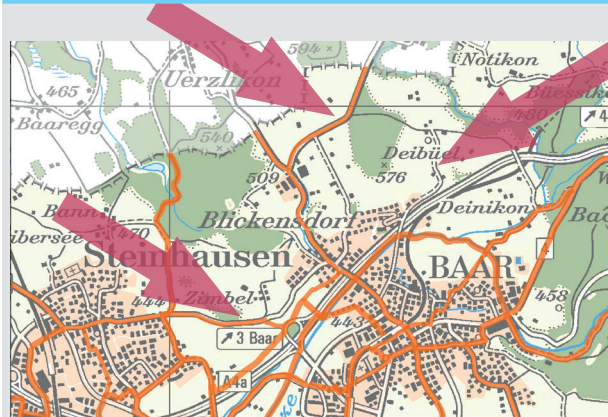
V 2 Richtplante/-karte neu
Bericht und Antrag des RR an KR 25. Juni 2019



V 3 Richtplante/-karte neu
Bericht und Antrag RUV an KR 27.11. und 4.12.2019



Radstreckennetz | Teilkarte V 9

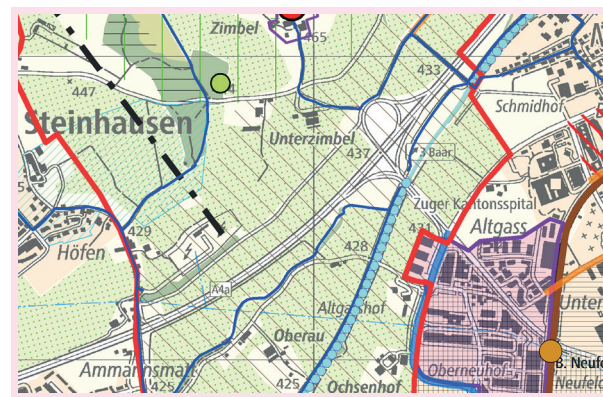
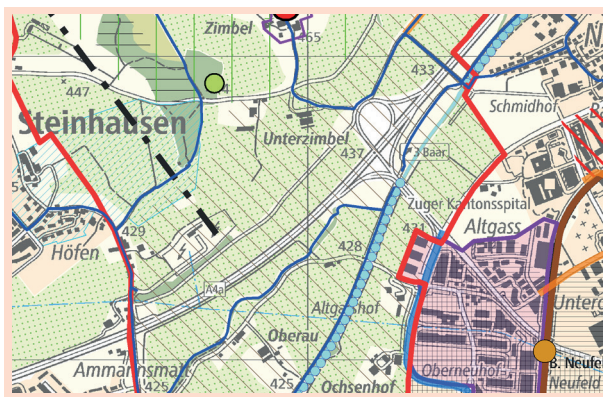
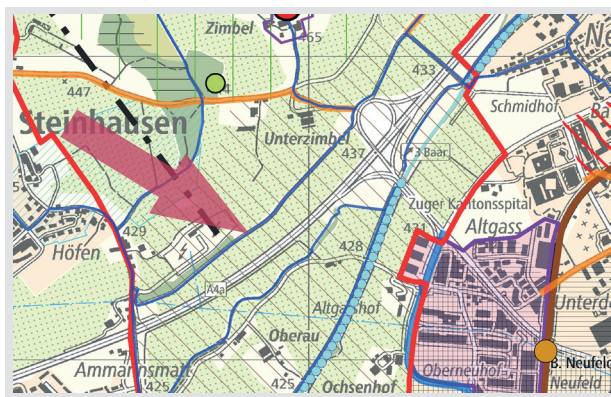


Richtplante/-karte Stand 1. Juni 2017

V 2 Richtplante/-karte neu
Bericht und Antrag des RR an KR 25. Juni 2019

V 3 Richtplante/-karte neu
Bericht und Antrag RUV an KR 27.11. und 4.12.2019

Kantonales Wanderwegnetz | V 10



Prioritäten bei den Verkehrsvorhaben | V 12

V 12 Prioritäten bei den Verkehrsvorhaben

V 12.2

Die Liste Stand 2011 sieht folgende Prioritäten vor:

Priorität 1: Baubeginn bis 2018

Art	Nr.	Vorhaben
Kantonsstrasse	V 3.2-3	Neubau Umfahrung Cham-Hünenberg (L 4-H 6)
Öffentlicher Verkehr	V 4.7-5	Ausbau SBB-Trasse zwischen Baar und Zug auf vier Spuren, Teil 1 (H 11-K 10)
Öffentlicher Verkehr	V 4.7-6	Doppelspurinsel Walchwil (R 9-S 10)

V 12 Prioritäten bei den Verkehrsvorhaben

V 12.2

Die Liste Stand ~~2011~~ 2019 sieht folgende Prioritäten vor:

Priorität 1: Baubeginn bis ~~2018~~ 2027

Art	Nr.	Vorhaben
Kantonsstrasse	V 3.2-3	Neubau Umfahrung Cham-Hünenberg (L 4-H 6)
Öffentlicher Verkehr	V 4.7-5	Ausbau SBB-Trasse zwischen Baar und Zug auf vier Spuren, Teil 1 (H 11-K 10)
Öffentlicher Verkehr	V 4.7-6	Doppelspurinsel Walchwil (R 9-S 10)

V 12 Prioritäten bei den Verkehrsvorhaben

V 12.2

Die Liste Stand ~~2011~~ 2019 sieht folgende Prioritäten vor:

Priorität 1: Baubeginn bis ~~2018~~ 2027

Art	Nr.	Vorhaben
Kantonsstrasse	V 3.2-3	Neubau Umfahrung Cham-Hünenberg (L 4-H 6)
Öffentlicher Verkehr	V 4.7-5	Ausbau SBB-Trasse zwischen Baar und Zug auf vier Spuren, Teil 1 (H 11-K 10)
Öffentlicher Verkehr	V 4.7-6	Doppelspurinsel Walchwil (R 9-S 10)

Richtplante/-karte Stand 1. Juni 2017

V 2 Richtplante/-karte neu
Bericht und Antrag des RR an KR 25. Juni 2019

V 3 Richtplante/-karte neu
Bericht und Antrag RUV an KR 27.11. und 4.12.2019

Art	Nr.	Vorhaben
Öffentlicher Verkehr	V 6.7-2	ÖV-Feinverteilertrasse Steinhausen Bahnhof-EKZ Zugerland (H 7)
Öffentlicher Verkehr	V 7.4-2	Güterumladestation Bahnhofareal Rotkreuz (Risch) (O 4)
Radverkehr	V 9.2	Fertigstellung des festgesetzten Radstreckennetzes (1. Teil)

Priorität 2: Baubeginn bis 2024

Art	Nr.	Vorhaben
Öffentlicher Verkehr	V 4.7-1	Neubau Gleis 8 beim Bahnhof Zug (K 10)

Art	Nr.	Vorhaben
Öffentlicher Verkehr	V 6.7-2	ÖV-Feinverteilertrasse Steinhausen Bahnhof-EKZ Zugerland (H 7)
Öffentlicher Verkehr	V 7.4-1	Güterumladestation Bahnhof Zug (K 10)
Öffentlicher Verkehr	V 7.4-2	Güterumladestation Bahnhofareal Rotkreuz (Risch) (O 4)
Radverkehr	V 9.2	Fertigstellung des festgesetzten Radstreckennetzes (1. Teil)

Priorität 2: Baubeginn bis ~~2024~~ 2035

Art	Nr.	Vorhaben
Nationalstrasse	V 2.2-2	Neubau Autobahn-Halbanschluss Rotkreuz Süd (O 5)
Kantonsstrasse	V 3.2-8	Kapazitätssteigerung Chamer- und Nordstrasse (inkl. Knoten Autobahnanschluss Baar) (K 8-K 9 / H 10-J 10)
Öffentlicher Verkehr	V 4.7-1	Neubau Gleis 8 beim Bahnhof Zug (K 10)

Art	Nr.	Vorhaben
Öffentlicher Verkehr	V 6.7-2	ÖV-Feinverteilertrasse Steinhausen Bahnhof-EKZ Zugerland (H 7)
Öffentlicher Verkehr	V 7.4-1	Güterumladestation Bahnhof Zug (K 10)
Öffentlicher Verkehr	V 7.4-2	Güterumladestation Bahnhofareal Rotkreuz (Risch) (O 4)
Radverkehr	V 9.2	Fertigstellung des festgesetzten Radstreckennetzes (1. Teil)

Priorität 2: Baubeginn bis ~~2024~~ 2035

Art	Nr.	Vorhaben
Nationalstrasse	V 2.2-2	Neubau Autobahn-Halbanschluss Rotkreuz Süd (O 5)
Kantonsstrasse	V 3.2-8	Kapazitätssteigerung Chamer- und Nordstrasse (inkl. Knoten Autobahnanschluss Baar) (K 8-K 9 / H 10-J 10)
Kantonsstrasse	V 3.2-9	Verbindung Autobahnanschluss Rotkreuz an die Holzhäuserstrasse/Bösch mit Bügel zur Industriestrasse (1. Teil Bügel zur Industriestrasse) (M 4)
Öffentlicher Verkehr	V 4.7-1	Neubau Gleis 8 beim Bahnhof Zug (K 10)

Richtplante/-karte Stand 1. Juni 2017

Art	Nr.	Vorhaben
Öffentlicher Verkehr	V 4.7-2	Neubau Zimmerberg-Basistunnel zwischen Littli (Baar) und dem unterirdischen Anschluss Nidelbad (Thalwil) (F 12-A 15)
Öffentlicher Verkehr	V 4.7-5	Ausbau SBB-Trasse zwischen Baar und Zug auf vier Spuren, Teil 2 (H 11-K 10)
Öffentlicher Verkehr	V 4.8-4	Doppelspurinsel Oberwil (N 10-P 9)
Öffentlicher Verkehr	V 4.8-5	Ausbau SBB-Trasse zwischen Zug und Chollermüli auf drei Spuren (K 8-K 10)
Öffentlicher Verkehr	V 5.2-15	Neubau Haltestelle Sennweid (G 11)
Öffentlicher Verkehr	V 5.2-17	Abstellanlage Zug Bahnhof (Zug) / Unterfeld (Baar) (K 10, J 10)
Öffentlicher Verkehr	V 7.4-1	Güterumladestation Bahnhof Zug (Zug) (K 10)
Radverkehr	V 9.2	Fertigstellung des festgesetzten Radstreckennetzes (2. Teil)

V 2 Richtplante/-karte neu
Bericht und Antrag des RR an KR 25. Juni 2019

Art	Nr.	Vorhaben
Öffentlicher Verkehr	V 4.7-2	Neubau Zimmerberg-Basistunnel zwischen Littli (Baar) und dem unterirdischen Anschluss Nidelbad (Thalwil) (F 12-A 15)
Öffentlicher Verkehr	V 4.7-5	Ausbau SBB-Trasse zwischen Baar und Zug auf vier Spuren, Teil 1 (H 11-K 10)
Öffentlicher Verkehr	V 4.7-5	Ausbau SBB-Trasse zwischen Baar und Zug auf vier Spuren, Teil 2 (H 11-K 10)
Öffentlicher Verkehr	V 4.8-4	Doppelspurinsel Oberwil (N 10-P 9)
Öffentlicher Verkehr	V 4.8-5	Ausbau SBB-Trasse zwischen Zug und Chollermüli auf drei Spuren (K 8-K 10)
Öffentlicher Verkehr	V 5.2-15	Neubau Haltestelle Sennweid (G 11)
Öffentlicher Verkehr	V 5.2-17	Abstellanlage Zug Bahnhof (Zug) / Unterfeld (Baar) (Teil 1) (K 10, J 10)
Öffentlicher Verkehr	V 6.7-2	ÖV-Feinverteilertrasse Steinhausen Bahnhof-EKZ Zugerland (H 7)
Öffentlicher Verkehr	V 7.4-1	Güterumladestation Bahnhof Zug (Zug) (K 10)
Radverkehr	V 9.2	Fertigstellung des festgesetzten Radstreckennetzes (2. Teil)

V 3 Richtplante/-karte neu
Bericht und Antrag RUV an KR 27.11. und 4.12.2019

Art	Nr.	Vorhaben
Öffentlicher Verkehr	V 4.7-2	Neubau Zimmerberg-Basistunnel zwischen Littli (Baar) und dem unterirdischen Anschluss Nidelbad (Thalwil) (F 12-A 15)
Öffentlicher Verkehr	V 4.7-5	Ausbau SBB-Trasse zwischen Baar und Zug auf vier Spuren, Teil 1 (H 11-K 10)
Öffentlicher Verkehr	V 4.7-5	Ausbau SBB-Trasse zwischen Baar und Zug auf vier Spuren, Teil 2 (H 11-K 10)
Öffentlicher Verkehr	V 4.8-4	Doppelspurinsel Oberwil (N 10-P 9)
Öffentlicher Verkehr	V 4.8-5	Ausbau SBB-Trasse zwischen Zug und Chollermüli auf drei Spuren (K 8-K 10)
Öffentlicher Verkehr	V 5.2-15	Neubau Haltestelle Sennweid (G 11)
Öffentlicher Verkehr	V 5.2-17	Abstellanlage Zug Bahnhof (Zug) / Unterfeld (Baar) (Teil 1) (K 10, J 10)
Öffentlicher Verkehr	V 6.7-2	ÖV-Feinverteilertrasse Steinhausen Bahnhof-EKZ Zugerland (H 7)
Öffentlicher Verkehr	V 7.4-1	Güterumladestation Bahnhof Zug (Zug) (K 10)
Radverkehr	V 9.2	Fertigstellung des festgesetzten Radstreckennetzes (2. Teil)

Richtplante/-karte Stand 1. Juni 2017

V 2 Richtplante/-karte neu
Bericht und Antrag des RR an KR 25. Juni 2019

V 3 Richtplante/-karte neu
Bericht und Antrag RUV an KR 27.11. und 4.12.2019

Priorität 3: Baubeginn nach 2024

Art	Nr.	Vorhaben
Nationalstrasse	V 2.2-1	Neubau Umfahrung von Walterswil und Sihlbrugg (mit 2-streifigem Tunnel) mit Halbanschluss Walterswil West und Vollanschluss Walterswil Ost/Sihlbrugg. (F 12-E 15)
Nationalstrasse	V 2.3-1	Neubau Autobahn-Halbanschluss Steinhausen Süd mit Verbindung nach Baar oder Zug (J 8)
Kantonsstrasse	V 3.2-7	Neubau Ostumfahrung Rotkreuz (N 4-O 5)
Kantonsstrasse	V 3.3-2	Neubau Verbindung Autobahn-Halbanschluss Steinhausen Süd nach Baar oder Zug (J 8-J 10/K 9)
Kantonsstrasse	V 3.3-3	Neubau Umfahrung Unterägeri (O 15-O 16)
Kantonsstrasse	V 3.3-4	Erschliessung Industriegebiete Rotkreuz und Bösch (Hünenberg) (M 4-N 4)

Priorität 3: Baubeginn nach ~~2024~~ 2035

Art	Nr.	Vorhaben
Nationalstrasse	V 2.2-1	Neubau Umfahrung von Walterswil und Sihlbrugg (mit 2-streifigem Tunnel) mit Halbanschluss Walterswil West und Vollanschluss Walterswil Ost/Sihlbrugg. (F 12-E 15)
Nationalstrasse	V 2.3-1	Neubau Autobahn-Halbanschluss Steinhausen Süd mit Verbindung nach Baar oder Zug (J 8)
Kantonsstrasse	V 3.2-7 V 3.3-5	Neubau Ostumfahrung Rotkreuz (N 4-O 5)
Kantonsstrasse	V 3.3-2	Neubau Verbindung Autobahn-Halbanschluss Steinhausen Süd nach Baar oder Zug (J 8-J 10/K 9)
Kantonsstrasse	V 3.3-3	Neubau Umfahrung Unterägeri (O 15-O 16)
Kantonsstrasse	V 3.3-4	Erschliessung Industriegebiete Rotkreuz und Bösch (Hünenberg) (M 4-N 4)
Öffentlicher Verkehr	V 4.7-1	Neubau Gleis 8 beim Bahnhof Zug (K 10)

Priorität 3: Baubeginn nach ~~2024~~ 2035

Art	Nr.	Vorhaben
Nationalstrasse	V 2.2-1	Neubau Umfahrung von Walterswil und Sihlbrugg (mit 2-streifigem Tunnel) mit Halbanschluss Walterswil West und Vollanschluss Walterswil Ost/Sihlbrugg. (F 12-E 15)
Nationalstrasse	V 2.3-1	Neubau Autobahn-Halbanschluss Steinhausen Süd mit Verbindung nach Baar oder Zug (J 8)
Kantonsstrasse	V 3.2-7 V 3.3-5	Neubau Ostumfahrung Rotkreuz (N 4-O 5)
Kantonsstrasse	V 3.3-2	Neubau Verbindung Autobahn-Halbanschluss Steinhausen Süd nach Baar oder Zug (J 8-J 10/K 9)
Kantonsstrasse	V 3.3-3	Neubau Umfahrung Unterägeri (O 15-O 16)
Kantonsstrasse	V 3.3-4	Erschliessung Industriegebiete Rotkreuz und Bösch (Hünenberg) (M 4-N 4)
Kantonsstrasse	V 3.3-6	Verbindung Autobahnanschluss Rotkreuz an die Holzhäuserstrasse/Bösch mit Bügel zur Industriestrasse (2. Teil Verbindung Holzhäuserstrasse/Bösch) (N 4)
Öffentlicher Verkehr	V 4.7-1	Neubau Gleis 8 beim Bahnhof Zug (K 10)

Richtplante/-karte Stand 1. Juni 2017

Art	Nr.	Vorhaben
Öffentlicher Verkehr	V 4.7-4	Neubau einer landschaftsverträglichen, direkten Verbindung zwischen Cham und Immensee (Spange Rotkreuz) (M 5-O 5)
Öffentlicher Verkehr	V 5.3-1	Durchgehender Bau des Gleises 1 beim Bahnhof Zug (K 10)
Öffentlicher Verkehr	V 5.3-8	Doppelspurausbau Chollermüli-Kantonsgrenze Zürich (J 8-F 7)
Öffentlicher Verkehr	V 5.3-10	Doppelspurinsel Raum Casino-Fridbach (L 10-M 10)

V 2 Richtplante/-karte neu
Bericht und Antrag des RR an KR 25. Juni 2019

Art	Nr.	Vorhaben
Öffentlicher Verkehr	V 4.7-4	Neubau einer landschaftsverträglichen, direkten Verbindung zwischen Cham und Immensee (Spange Rotkreuz) (M 5-O 5)
Öffentlicher Verkehr	V 4.7-5	Ausbau SBB-Trasse zwischen Baar und Zug auf vier Spuren, Teil 2 (H 11-K 10)
Öffentlicher Verkehr	V 4.8-4	Doppelspurinsel Oberwil (N 10-P 9)
Öffentlicher Verkehr	V 4.8-5	Ausbau SBB-Trasse zwischen Zug und Chollermüli auf drei Spuren (K 8-K 10)
Öffentlicher Verkehr	V 5.2-15	Neubau Haltestelle Sennweid (G 11)
Öffentlicher Verkehr	V 5.2-17	Abstellanlage Zug Bahnhof (Zug) / Unterfeld (Baar) (Teil 2) (K 10, J 10)
Öffentlicher Verkehr	V 5.3-1	Durchgehender Bau des Gleises 1 beim Bahnhof Zug (K 10)
Öffentlicher Verkehr	V 5.3-8	Doppelspurausbau Chollermüli-Kantonsgrenze Zürich (J 8-F 7)
Öffentlicher Verkehr	V 5.3-10	Doppelspurinsel Raum Casino-Fridbach (L 10-M 10)

V 3 Richtplante/-karte neu
Bericht und Antrag RUV an KR 27.11. und 4.12.2019

Art	Nr.	Vorhaben
Öffentlicher Verkehr	V 4.7-4	Neubau einer landschaftsverträglichen, direkten Verbindung zwischen Cham und Immensee (Spange Rotkreuz) (M 5-O 5)
Öffentlicher Verkehr	V 4.7-5	Ausbau SBB-Trasse zwischen Baar und Zug auf vier Spuren, Teil 2 (H 11-K 10)
Öffentlicher Verkehr	V 4.8-4	Doppelspurinsel Oberwil (N 10-P 9)
Öffentlicher Verkehr	V 4.8-5	Ausbau SBB-Trasse zwischen Zug und Chollermüli auf drei Spuren (K 8-K 10)
Öffentlicher Verkehr	V 5.2-15	Neubau Haltestelle Sennweid (G 11)
Öffentlicher Verkehr	V 5.2-17	Abstellanlage Zug Bahnhof (Zug) / Unterfeld (Baar) (Teil 2) (K 10, J 10)
Öffentlicher Verkehr	V 5.3-1	Durchgehender Bau des Gleises 1 beim Bahnhof Zug (K 10)
Öffentlicher Verkehr	V 5.3-8	Doppelspurausbau Chollermüli-Kantonsgrenze Zürich (J 8-F 7)
Öffentlicher Verkehr	V 5.3-10	Doppelspurinsel Raum Casino-Fridbach (L 10-M 10)

Richtplante/-karte Stand 1. Juni 2017

Art	Nr.	Vorhaben
Öffentlicher Verkehr	V 5.3-11	Verlängerung der Haltestelle Schutzengel für Züge mit grosser Kapazität (K 9)
Radverkehr	V 9.2	Fertigstellung des festgesetzten Radstreckennetzes (3. Teil)

V 2 Richtplante/-karte neu
Bericht und Antrag des RR an KR 25. Juni 2019

Art	Nr.	Vorhaben
Öffentlicher Verkehr	V 5.3-11	Verlängerung der Haltestelle Schutzengel für Züge mit grosser Kapazität (K 9)
Öffentlicher Verkehr	V 7.4-2	Güterumladestation Bahnhofareal Rotkreuz (Risch) (O 4)
Radverkehr	V 9.2	Fertigstellung des festgesetzten Radstreckennetzes (3. Teil)

V 3 Richtplante/-karte neu
Bericht und Antrag RUV an KR 27.11. und 4.12.2019

Art	Nr.	Vorhaben
Öffentlicher Verkehr	V 5.3-11	Verlängerung der Haltestelle Schutzengel für Züge mit grosser Kapazität (K 9)
Öffentlicher Verkehr	V 7.4-2	Güterumladestation Bahnhofareal Rotkreuz (Risch) (O 4)
Radverkehr	V 9.2	Fertigstellung des festgesetzten Radstreckennetzes (3. Teil)

Richtplante/-karte Stand 1. Juni 2017

V 2 Richtplante/-karte neu
Bericht und Antrag des RR an KR 25. Juni 2019

V 3 Richtplante/-karte neu
Bericht und Antrag RUV an KR 27.11. und 4.12.2019

Raumfreihaltung Trasse Erdverlegung Hochspannungsleitung | E 15

E 15.2 Elektrische Übertragungs- und Verteilnetze

...

E 15.2.5
Folgende Vorhaben werden in den Richtplan aufgenommen:

Nr.	Gemeinde	Vorhaben	Stand	Plan- quadrat
...

E 15.2 Elektrische Übertragungs- und Verteilnetze

...

E 15.2.5
Folgende Vorhaben werden in den Richtplan aufgenommen:

Nr.	Gemeinde	Vorhaben	Stand	Plan- quadrat
2	Risch, Zug, Baar, Menzingen	Raumfreihaltung Erdverlegung Hochspannungs- leitung	Festset- zung	K 20-P 3

Massstab 1:150'000

◆ Muffenschacht/Stollenportal

E 15.2 Elektrische Übertragungs- und Verteilnetze

...

E 15.2.5
Folgende Vorhaben werden in den Richtplan aufgenommen:

Nr.	Gemeinde	Vorhaben	Stand	Plan- quadrat
2	Risch, Zug, Baar, Menzingen	Raumfreihaltung Erdverlegung Hochspannungs- leitung	Festset- zung	K 20-P 3

Massstab 1:150'000

◆ Muffenschacht/Stollenportal

Legende zur Richtplankarte

Ausgangslage	Richtplaninhalt	Kapitel	Beschreibung	Gruppe
		S 1	Siedlungsgebiet (Wohn- und Arbeitszone / Kernzone)	Siedlung
		S 1	Vorranggebiet Arbeitsnutzung	
		S 2	Siedlungsbegrenzung (ohne / mit Handlungsspielraum)	
		S 5	Gebiet für Verdichtung I / Gebiet für Verdichtung II	
		S 5	Zentrumsgebiet	
		S 6	Zone mit speziellen Vorschriften	
		S 7	Zuger Ortsbild	
		S 9	Öffentliche Baute	S

Ausgangslage	Richtplaninhalt	Kapitel	Beschreibung	Gruppe
		L 1	Landwirtschaftsgebiet / Übriges Nichtbaugebiet	Landschaft
		L 1	Fruchtfolgeflechte	
		L 3	Weiler	
		L 4	Wald	
		L 4	Wald mit besonderer Schutzfunktion gegen Naturgefahren	
		L 4	Waldnaturschutzgebiet	
		L 4	Wald mit besonderer Erholungsfunktion	
		L 4	Wald mit geringer Erschliessung	
		L 5	Naturschutzgebiet / Naturschutzgebiet mit Wald	
		L 5	Naturobjekt	
		L 6	Wildtierkorridor	
		L 7	Landschaftsschongebiet	
		L 8	Renaturierung Gewässer	
		L 10	Zentrale Bootsstationierung	
		L 11	Kantonaler Schwerpunkt Erholung	
		L 11	Vorhaben Sport/Erholung	
		L 11	Lorzenebene	

Ausgangslage	Richtplaninhalt	Kapitel	Beschreibung	Gruppe
		V 2	Nationalstrassenanschluss/ -halbanschluss	Verkehr
		V 2 - V 3	National-/Kantonsstrasse (offene Strecke / Tunnel)	
		V 4 - V 5	Bahnverkehr/Grob- und Mittelverteiler (offene Strecke / Tunnel)	
		V 5	Bahnhof/Station / Abstellanlage	
		V 6	Busverkehr/Feinverteiler auf Eigentrassee	
		V 6	Hauptstützpunkt Feinverteiler	
		V 7	Güterumladestation	
		V 9	Radstrecke	
		V 10	Wanderweg	

Ausgangslage	Richtplaninhalt	Kapitel	Beschreibung	Gruppe
		E 2	Kompostier- oder Vergäranlage	Ver- und Entsorgung
		E 3	Reaktor- und Reststoffdeponie	
		E 3	Inertstoffdeponie (Aushubmaterial/Inertstoffe)	
		E 4	Umschlag- und Aufbereitungsplatz für mineralische Bauabfälle	
		E 5	Kläranlage	
		E 6	Grundwasserschutzzone	
		E 11	Abbau- und Rekultivierungsgebiet	
		E 13	Militärische Baute oder Anlage	
		E 15	Hochspannungsleitung	
		E 15	Raumfreihaltung Stollenportal/Muffenschacht	
		E 13	Raumfreihaltung Erdverlegung Hochspannungsleitung (Graben)	
		E 15	Raumfreihaltung Erdverlegung Hochspannungsleitung (Stollen)	

Verkehr

V

Ver- und Entsorgung

E